



**LIETUVOS CENTRINĖ
KREDITO UNIJA**

**Informacinis pranešimas visuomenei
apie Lietuvos centrinės kredito
unijos veiklą 2015 m.**



Turinys

1. Lietuvos centrinės kredito unijos veiklos ir veiklos rizikos valdymo strategija.....	3
2. Lietuvos centrinės kredito unijos vidaus kontrolės sistemos tikslai, struktūra ir organizavimas.....	3
3. Lietuvos centrinės kredito unijos vidaus kapitalo pakankamumo vertinimo proceso metu nustatytos kredito įstaigai reikšmingas rizikos rūšys ir papildomas kapitalo poreikis kiekvienai rizikos rūšiai padengti..	4
4. Lietuvos centrinės kredito unijos komitetų veikla	5
4.1. LCKU vidaus audito komitetas	5
4.2. LCKU stabilizacijos fondo komisija	5
4.3. LCKU paskolų komitetas	5
5. Lietuvos centrinės kredito unijos valdymo schema ir organizacinė struktūra.....	7



1. Lietuvos centrinės kredito unijos veiklos ir veiklos rizikos valdymo strategija

Lietuvos centrinė kredito unija (toliau – LCKU) yra kooperatinė bendrovė veikianti pajinio kapitalo pagrindu. LCKU pagrindinis veiklos tikslas – teikti savo narėms kredito unijoms finansines paslaugas ir su jomis susijusias kitas paslaugas bei atlikti LCKU įstatyme numatytas funkcijas.

Pagrindinės LCKU narėms teikiamos finansinės paslaugos:

- Indėlių ir kitų gražintinų lėšų priėmimas iš narių kredito unijų ir kitų LCKU įstatyme numatytų neprofesionalių rinkos dalyvių;
- Skolinimas kredito unijoms ir kredito unijų nariams.
- Mokėjimo paslaugos: pinigų pervedimai, mokėjimo kortelių išleidimas, internetinės bankininkystės paslaugos.
- Atsiskaitymų tarp kredito įstaigų įskaitymas (kliringas).
- Kreditingumo vertinimo paslaugos.

LCKU taip pat atlieka šias funkcijas:

1. Palaiko kredito unijų LCKU narių likvidumą.
2. Palaiko kredito unijų LCKU narių mokumą.
3. Stebi kredito unijų LCKU narių veiklą;
4. Dalyvauja LR ir kitų šalių įvairių institucijų inicijuotose programose bei projektuose, skirtuose kredito unijoms.
5. Organizuoja kredito unijų darbuotojų mokymus kooperatinės bankininkystės klausimais ir teikia metodinę pagalbą kredito unijoms LCKU narėms.

LCKU veiklos rizika yra apibrėžiama kaip nepalankaus nuokrypio nuo tikėtino finansinio rezultato tikimybė. Viena iš rizikos prisiėmimo pasekmių – nuostolių, kurie skirstomi į tikėtinus ir nenumatytus, patyrimas. Tikėtini nuostoliai rizikos požiūriu laikomi verslo veiklos sąnaudomis, ir yra dengiami įskaičiuojant juos į sandorių kainodarą ir/arba sudarant kreditų atidėjinių rezervą.

LCKU siekia minimizuoti tikėtinus nuostolius užtikrindama tinkamą vidaus rizikos kontrolę verslo procesuose. LCKU veiklos rizika yra laikomi neįprasti, didelio masto ir nenumatyti nuostoliai (neigiami nuokrypiai nuo tikėtino finansinio rezultato), kurie negali būti visiškai padengti veiklos pelnu. Pagrindinės apsaugojimo nuo šių nuostolių priemonės yra: tinkama vidaus procesų kūrimo, tobulinimo ir priežiūros praktika, patikima vidaus kontrolės sistema, rizikos apdraudimas ir veiklos pelnas.

2. Lietuvos centrinės kredito unijos vidaus kontrolės sistemos tikslai, struktūra ir organizavimas

Vidaus kontrolė – tai nenutrūkstamas procesas, kurio metu ir kuriam darydami įtaką LCKU vadovai ir kiti darbuotojai užtikrina, kad:

- LCKU veikla, naudojant turtą ir kitus išteklius, bus veiksminga ir LCKU bus apsaugota nuo galimų nuostolių;
- Finansinė ir kita informacija, naudojama tiek LCKU viduje, tiek priežiūros tikslais ar kitų trečių asmenų bus patikima, tinkama ir pateikta laiku;
- LCKU veikla atitiks įstatymus, Lietuvos banko ir kitus teisės aktus, LCKU strategiją ir vidaus politiką.



3. Lietuvos centrinės kredito unijos vidaus kapitalo pakankamumo vertinimo proceso metu nustatytos kredito įstaigai reikšmingas rizikos rūšys ir papildomas kapitalo poreikis kiekvienai rizikos rūšiai padengti

Pagrindiniai LCKU veikiantys vidaus kontrolės elementai: aiški organizacinė struktūra ir teisingas funkcijų atskyrimas; kasdieninė operacijų apskaita ir ataskaitos, grindžiama aktualiais rinkos duomenimis; nustatyti riziką ribojantys limitai ir reguliari kontrolė, ar rizika atitinka šiuos limitus; įdiegti vidaus kontrolės elementai verslo bei verslą palaikančiuose procesuose.

Rizikos limitų nustatymas ir jų laikymosi kontrolė yra vienas iš efektyvių būdų rizikai valdyti. LCKU yra įdiegta pagrindinių rizikų (kredito, rinkos, likvidumo ir operacinės rizikos) limitų nustatymo ir jų vykdymo kontrolės sistema, kuri yra nuolat tobulinama. Rizikos limitus tvirtinantis organas yra LCKU valdyba, kuri nustato bendruosius limitus, apibrėžiančius organizacijai priimtina rizikos lygį.

LCKU veikia trijų lygių kontrolės sistema: padaliniai yra atsakingi už savo veiklos rizikos valdymą, atitikties ir rizikos kontrolės padaliniai užtikrina instrukcijų, taisyklių ir kontrolės mechanizmų efektyvumą, vidaus audito tarnyba tikrina visos kontrolės sistemos vientisumą ir efektyvumą.

LCKU vidaus kapitalo pakankamumo vertinimo procesas (ICAAP) peržiūrimas ne rečiau kaip vieną kartą per metus, jo metu nustatomos LCKU reikšmingos rizikos rūšys. Išskiriamos šias pagrindines rizikos rūšis: kredito, rinkos, likvidumo, koncentracijos, operacinė. Remiantis nustatytais reikšmingomis rizikomis, nustatomas papildomas kapitalo pakankamumo reikalavimas. Papildomas kapitalo poreikis nustatomas periodiškai, naudojant testavimą nepalankiausiomis sąlygomis ir vidinį kapitalo pakankamumo vertinimą.

LCKU, atlikusi savęs įvertinimą, išskyrė kredito ir rinkos rizikas kaip reikšmingiausias. Koncentracijos rizika laikoma kredito rizikos dalimi. Likvidumo rizika valdoma centralizuotai, tačiau. Rinkos rizikoje išskirta skolos vertybinių popierių kainos rizika. Skirtingų rizikos rūšių ir jų porūšių valdymui parengti vidaus normatyviniai aktai, kurie padeda užtikrinti rizikos valdymo proceso vientisumą. LCKU prišimamos rizikos mastas apribojamas sukurta limitų sistema.

Šalia atliekamo įvairių rizikos rūšių vertinimo ir kapitalo poreikio apskaičiavimo yra atliekamas ir testavimas nepalankiausiomis sąlygomis: kredito, likvidumo, rinkos ir operacinei riziko,s. Šio testavimo metu įvertinama, ar LCKU kapitalo pakaktų, norint padengti galimus nuostolius dėl pablogėjusios LCKU finansinės padėties. Testavimas nepalankiausiomis sąlygomis atliekamas vieną kartą per metus, vadovaujantis Lietuvos banko nustatytais reikalavimais.

2015 m. LCKU turto grąža – 0,00046 proc.



4. Lietuvos centrinės kredito unijos komitetų veikla

4.1. LCKU vidaus audito komitetas

Vidaus audito komitetą sudaro 3 nariai. Komiteto kadencija sutampa su LCKU stebėtojų tarybos kadencija.

Vidaus audito komitetas, tai LCKU stebėtojų tarybos sprendimu sudarytas organas, kuris padeda LCKU stebėtojų tarybai vykdyti audito proceso, atitikimo įstatymams ir išorinės finansinės atskaitomybės priežiūros funkcijas.

Komiteto funkcijos:

- stebėti finansinių ataskaitų rengimo procesą bei vidaus kontrolės, rizikos valdymo ir vidaus audito sistemų veiksmingumą, taip pat audito ir vidaus audito atlikimo procesus;
- aptarti vidaus audito tarnybos teikiamas audito ataskaitas, trūkumų šalinimo bei rekomendacijų įgyvendinimo planus, vidaus audito plano įgyvendinimo būklę, o jei reikia, imasi atitinkamų veiksmų;
- tvirtinti Vidaus audito tarnybos ilgalaikį ir einamųjų metų planus, tarnybos nuostatus, metinę veiklos ataskaitą, asmenų, kuriems pateikiama audito ataskaita arba jos santrauka, sąrašą ir ataskaitos pateikimo tvarką;
- susipažinti su Vidaus audito tarnybos metine veiklos ataskaita ir teikia išvadas stebėtojų tarybai;

2015m. įvyko 1 Vidaus audito komiteto posėdis.

4.2. LCKU stabilizacijos fondo komisija

Stabilizacijos fondo komisiją, kurią sudaro 5 nariai, renkami 3 metų kadencijai.

Lietuvos centrinės kredito unijos stabilizacijos fondo komisija sprendžia LCKU stabilizacijos fondo naudojimo klausimus.

Komisijos funkcijos:

- stebėti, vertinti ir analizuoti kredito unijų sistemos riziką ir veiklos rezultatus.
- nustatyti palūkanų normas už mokumo atkūrimui suteikiamas paskolas.
- priimti sprendimus dėl laisvų stabilizacijos fondo lėšų investavimo tik į Vyriausybės vertybinius popierius, Lietuvos banko vertybinius popierius ir užsienio valstybių, turinčių aukščiausio lygio reitingą (A grupės šalys), vyriausybių vertybinius popierius.
- patvirtinti bendras rekomendacijas, nustatyti geros veiklos praktikos standartus bei tobulinti jau esamas rekomendacijas ir standartus.

2015m. įvyko dešimt stabilizacijos fondo komisijos posėdžių.

4.3. LCKU paskolų komitetas

Komitetą sudaro 5 nariai, kuriuos neterminuotam laikotarpiui skiria LCKU valdyba. Lietuvos centrinės kredito unijos paskolų komitetas yra LCKU organas, sudarytas LCKU valdybos nutarimu, kuris nagrinėja paskolų paraiškų dokumentus, įvertina paskolos riziką, teikia pasiūlymus LCKU stebėtojų tarybai ir valdybai dėl paskolų teikimo procedūrų tobulinimo, palūkanų normos.

Komiteto funkcijos:

- atlikti paskolos paraiškos ir kitų paskolai gauti reikalingų dokumentų analizę;
- teikti pasiūlymus LCKU valdybai dėl paskolų politikos tobulinimo, paskolų teikimo procedūros ir kontrolės pagerinimo;
- įvertinti ir pateikti išvadas dėl paskolų suteikimo galimybių;
 - išanalizuoti, ar teisingai įvertintas paskolai užtikrinti įkeičiamas turtas, išnagrinėti jo realizavimo galimybes paskolos negrąžinimo atveju, o taip pat įvertinti garantiją, laidavimą, paskolos patikimumą ir pakankamą apdraudimą;



- analizuoti suteiktų paskolų negrąžinimo priežastis bei teikti pasiūlymus dėl paskolų terminų pratęsimo tikslingumo;
- teikti LCKU valdybai informaciją apie išduotų paskolų grąžinimo būklę;
- analizuoti kaip kontroliuojamas paskolų grąžinimas;
- nuolat analizuoti paskolų grupavimo rezultatus ir specialiųjų atidėjimų poreikio apskaičiavimo teisingumą, teikti objektyvią informaciją LCKU valdybai;

2015 m. įvyko 33 paskolų komiteto posėdžiai.



5. Lietuvos centrinės kredito unijos valdymo schema ir organizacinė struktūra

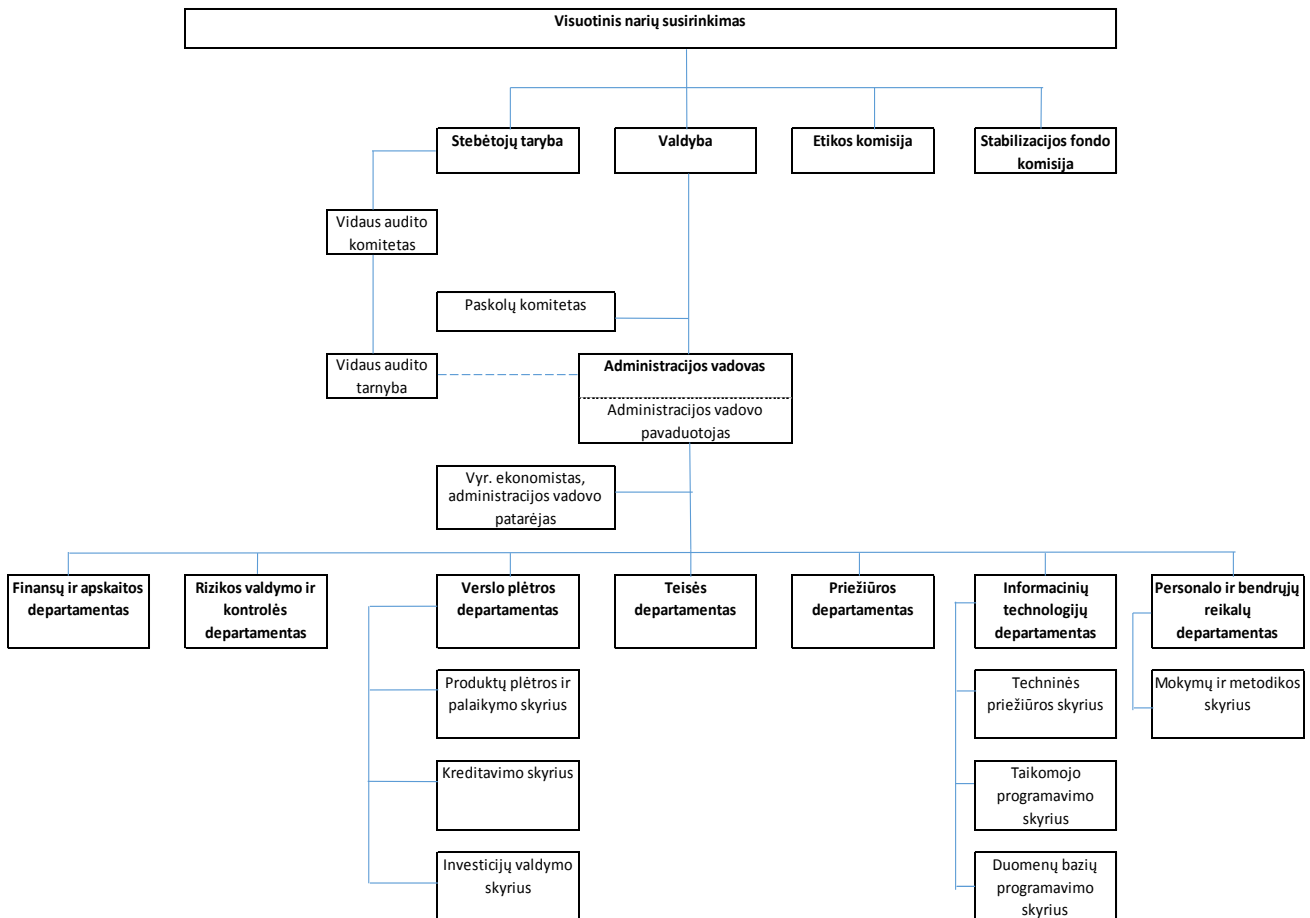
LCKU struktūrą sudaro: visuotinis narių susirinkimas, stebėtojų taryba, valdyba ir administracijos vadovas (žr. 1 pav.). LCKU valdymo organai yra LCKU valdyba ir administracijos vadovas, stebėtojų taryba yra kolegialus LCKU veiklos priežiūrą atliekantis organas.

2014-03-20 LCKU visuotinis narių susirinkimas išrinko:

- Lietuvos centrinės kredito unijos stebėtojų tarybą, kurią sudaro 5 nariai, renkami 4 metų kadencijai.
- Lietuvos centrinės kredito unijos valdybą, kurią sudaro 7 nariai, renkami 4 metų kadencijai (šiuo metu išrinkti 6 nariai).
- Lietuvos centrinės kredito unijos stabilizacijos fondo komisiją, kurią sudaro 5 nariai renkami, 3 metų kadencijai.
- Etikos komisiją, kurią sudaro 5 nariai.

Remiantis 2008-09-25 Nr. 149 Vidaus kontrolės ir rizikos vertinimo organizavimo nuostatų 6 punktu, taip pat atsižvelgiant į Lietuvos banko inspektavimo ataskaitos pastabas Lietuvos centrinės kredito unijos valdyba 2015-01-08 nutarimu Nr.1 patvirtino naują Lietuvos centrinės kredito unijos organizacinę struktūrą. 2015 m. pabaigoje galiojo organizacinė struktūra, patvirtinta 2015-09-24 valdybos nutarimu Nr. 41. Su darbuotojais pasirašytos naujos redakcijos darbo sutartys, parengti bei atnaujinti departamentų, skyrių ir darbuotojų pareiginiai nuostatai.

1 pav. Lietuvos centrinės kredito unijos valdymo schema ir organizacinė struktūra





Nuo 2015 m. pradžios Lietuvos centrinėje kredito unijoje savo veiklą vykdo Administracija bei septyni departamentai, kuriuose dirba 58 darbuotojai (iš jų 4 darbuotojas yra vaiko priežiūros atostogose). Plečiantis LCKU vykdomų paslaugų apimčiai, kaip ir buvo planuota Verslo plėtros departamente įsteigtas Investicijų valdymo skyrius.

Taip pat atsižvelgiant į 2015-08-18 LCKU stebėtojų tarybos nutarimą buvo suformuotas Vidaus audito komitetas, kuris įsteigtas stebėti LCKU vidaus kontrolės, rizikos valdymo ir vidaus audito sistemų veiksmingumą.

2016 m. siekiant tobulinti LCKU ir kredito unijų pardavimų strategiją, taip pat efektyvinti bei didinti pardavimus LCKU planuojama suformuoti Pardavimų departamentą. Šiam departamentui būtų perduota dalis Verslo plėtros departamento funkcijų.

2015 m. Lietuvos centrinėje kredito unijoje dirbo 58 darbuotojai (vidutinis darbuotojų skaičius – 54).