



LKU

Kredito unijų grupė



Lietuvos centrinės kredito unijos

2023 m. tvarumo ataskaita



TURINYS

1. Kaip mes jungiame ir vienijame	3
2. Kaip mes veikiame aplinką	15
3. Kaip mes įgyvendiname socialinę atsakomybę	20
4. Kaip valdoma mūsų organizacija	28
5. Apie šią ataskaitą	33
6. Priedas Nr. 1 – GRI rodiklių sąrašas	36
7. Priedas Nr. 2 – ESG valdymo materialumo įvertinimas	38

1



Kaip mes jungiame ir vienijame

- 1.1. Kas yra LCKU?
- 1.2. Tvarumas mūsų organizacijoje
- 1.3. Mūsų tvarumo valdymo strategija
- 1.4. Materialumo įvertinimas
- 1.5. Mūsų iniciatyvos: stipriname žmonių ryšius ir puoselėjame aplinką
- 1.6. Mūsų vertybės
- 1.7. LCKU ir LKU grupės veikla
- 1.8. Mūsų organizacijos struktūra
- 1.9. Mūsų veikla asociacijose
- 1.10. Mūsų finansiniai rodikliai

KAIP MES JUNGIAME IR VIENIJAME

1.1. Kas yra LCKU?

Lietuvos centrinė kredito unija (toliau – **LCKU**) yra pirmoji ir didžiausia centrinė unija Lietuvoje, vienijanti 45 iš 59 Lietuvoje veikiančių kredito unijų. LCKU narės kredito unijos turi daugiau negu 100 klientų aptarnavimo vietų tinklą visoje šalies teritorijoje. LCKU ir visos LCKU narės kredito unijos sudaro Lietuvos kredito unijų grupę (toliau – **LKU grupė**). LCKU teisės aktais priskirta pareiga palaikyti savo narių kredito unijų likvidumą, užtikrinti jų mokumą, stebėti ir tikrinti jų prisiimamą riziką. Taip sustiprinamas kredito unijų veiklos priežiūros modelis, nes Lietuvos bankas prižiūri tiek kredito unijas, tiek LCKU.

LCKU vizija: būti pagrindiniu kredito unijų pasirinkimu ir finansų partneriu.

LCKU misija: esame artima bendruomenių finansinė partnerė, padedame joms stiprėti ir vystytis.



1.2. Tvarumas mūsų organizacijoje

Šią ataskaitą norime pradėti pasidalindami savo požiūriu į tvarumą organizacijoje. LCKU ir mūsų narės kredito unijos savo veikloje didelį dėmesį skiria subalansuotai veiklos strategijai, indėliui į tvarią visuomenę ir savo poveikiui aplinkai. Siekdami veikti kaip tvarus verslas, parengėme LKU grupės tvarumo valdymo strategiją, kurioje išsikėlėme tikslus ir uždavinius, padėsiančius kurti teigiamą poveikį aplinkai ir visuomenei.

Norime prisidėti prie tvaresnės ateities, todėl pradedame nuo savęs. Parengta strategija padeda didinti visų LKU grupės narių sąmoningumą apie tvarumą. Tikime, kad mūsų kuriama vertė prisideda prie visuomenės gerovės.

Mūsų išskelti tvaraus augimo tikslai ir jiems pasiekti naudojami būdai atitinka Jungtinių Tautų darnaus vystymosi tikslus, kuriuos patvirtino Jungtinių Tautų Generalinė Asamblėja 2015 m.

Organizacija „Blue / Yellow“ 2023 m. kovo 16-ąją surengė padėkos renginį Ukrainos karių rėmėjams Lietuvos nacionalinėje Martyno Mažvydo bibliotekoje, kurio metu Lietuvos centrinė kredito unija – atstovaujama administracijos vadovo Mindaugo – atsiėmė specialią padėką iš Ukrainos karių rankų. Ši žinia buvo pastebėta ir Pasaulinės kredito unijų tarybos (angl. World Council of Credit Unions, WOCCU), organizacijos naujienų skiltyje publikuota naujiena apie LKU kredito unijų grupės aktyvumą remiant Ukrainą. →



Siekdami Paryžiaus klimato susitarime iškelto tikslo išlaikyti „vidutinės pasaulinės temperatūros kilimą gerokai mažesnį nei 2 °C“ ir Europos Sąjungos tikslo iki 2050 m. tapti klimatui neutraliu žemynu, siekiame mažinti savo vykdomos veiklos poveikį aplinkai. Tikslo siekiame šiais būdais:

- **Tvarus augimas:** kuriame žalesnius finansinius produktus, didiname tvarių investicijų dalį, mažiname išteklių vartojimą. Džiaugiamės prisijungę prie atsinaujinančiuosius energijos išteklius palaikančių verslų – nuo 2024 m. LCKU biuro sunaudojamos elektros poreikius 100 proc. padengia nutolusi saulės elektrinė „Ignitis“ saulės parke.
- **Švietimas ir įtrauktis:** aktyviai prisidedame prie finansinio raštingumo didinimo ir tvaresnių finansų valdymo praktikų formavimo, didiname finansinių paslaugų prieinamumą, įtraukiame darbuotojus, stipriname bendruomeniškumą per įvairias veiklas ir iniciatyvas, mažiname nelygybę darbo vietoje, diegiamė socialines vertybes per bendradarbiavimą ir partnerystę.
- **Atsakinga veikla:** stipriname atitikties praktikas, komandos kompetencijas ir užtikriname duomenų saugumą.



Įvertinę savo veiklos pobūdį, tikime, jog galime reikšmingai prisidėti siekiant šių bendrų aplinkos apsaugos, socialinės atsakomybės ir valdysenos (ASV arba, angliškai, ESG) tikslų:



13 tikslas: kova su klimato kaita

Aktyviai siekiame savo veikloje mažinti tiesiogines emisijas ir taip prisidėti prie klimato krizės valdymo. Taip pat, esame įsitikinę, jog LKU grupės paslaugų įgalinti mūsų klientai taip pat prisideda prie klimato kaitos mažinimo – ar įsigydami saulės elektrinę, ar mažiau taršią transporto priemonę, ar efektyvindami verslo procesus.



12 tikslas: atsakingas vartojimas ir gamyba

Turėdami patikimą finansinį pagrindą, mūsų klientai prisideda mažinant vartojimą ir optimizuojant, dažnai ir efektyvinant, gamybos modelius. Mūsų grupė taip pat prisideda šviečiant verslą ir visuomenę apie šį tikslą.



11 tikslas: darnūs miestai ir bendruomenės

Esame įsitikinę, jog stiprindami miestų bendruomenių finansines, aplinkos apsaugos bei socialinės atsakomybės žinias sukuriame įtraukesnę, atsparesnę ir darnesnę visuomenę. Ypač tikime, kad dėl LKU grupės paslaugų gero pasiekiamumo regionuose, mes prisidedame mažinant socialinę atskirtį.



5 tikslas: lyčių lygybė

LCKU vadovaujasi lygių galimybių doktrinomis – organizacijoje sukurtos vienodos sąlygos visais lyčių lygybės aspektais. Kolegų niekaip nediferencijuojame nei pagal lytį, nei pagal amžių, nei pagal išsilavinimą ar kitus socialinius aspektus. To paties tikimės ir iš mūsų suinteresuotų šalių.



8 tikslas: deramas darbas ir ekonomikos augimas

Tiek pati LCKU komanda, tiek organizacijos veiklą prižiūrinčios institucijos ir Lietuvos įstatymai užtikrina, kad visi LCKU dirbantys žmonės turi orią darbo vietą, teisingą atlyginimą, yra apsaugoti nuo darbo teisės pažeidimų ir dalyvauja kuriant ekonominę gerovę.



9 tikslas: pramonė, inovacijos ir infrastruktūra

Visos LKU grupės išskirtinumas – didelė patirtis dirbant su smulkesniais verslais, kuriems inovacijos ir verslumas, sudaromos sąlygos naudotis finansinėmis paslaugomis ir panaikinama skaitmeninė atskirtis reiškia galimybę augti ir kurti vis didesnę pridėtinę vertę šaliai ir jos žmonėms. Tikime, jog finansiškai stiprus verslas kuria kokybišką, patikimą, tvarią ir atsparią infrastruktūrą, kuri prisideda prie ekonominės plėtros ir žmonių gerovės.



10 tikslas: mažesnė nelygybė

LKU grupės paslaugos prieinamos itin plačiai visuomenės daliai. Taip nukreipiame savo energiją į nelygybės mažinimą, socialinę, ekonominę ir politinę visų žmonių įtrauktį ir lygių galimybių užtikrinimą.



16 tikslas: taika, teisingumas ir stiprios institucijos

Griežtai vadovujamės tiek vidaus, tiek priežiūros institucijų dokumentais, šalies įstatymais. Aktyviai dalyvaujame Lietuvos bankų asociacijos veikloje ir kaip socialinis partneris dalyvaujame sprendimų priėmimo procese ir įgyvendiname mūsų klientų lūkesčius.



17 tikslas: partnerystės įgyvendinant tikslų

LKU grupė įsipareigojusi veikti skaidriai, tad kruopščiai teikiame finansines ataskaitas ir atsakingai mokame mokesčius į valstybės biudžetą. Taip pat, esame socialiai atsakingas partneris, aktyviai skiriame savo laiką savanorystei.

1.3. Mūsų tvarumo valdymo strategija

LKU grupės tvarumo valdymo strategijos tikslas – sukurti veiksmingą ESG rizikos valdymo sistemą, apimančią ESG rizikos prisiėmimo, vertinimo, stebėjimo, kontrolės ir rizikos mažinimo procesus bei priemones, ESG klausimus integruojant į pagrindines kitas LKU grupės išskirtas rizikas (kredito, likvidumo, operacinė ir kita).

Strategija apima visas tris tvarumo sritis – aplinkos, socialinę ir valdymo. Kiekvienai iš šių sričių numatyti ilgalaikiai strateginiai tikslai (iki 10 metų), o jų įgyvendinimui įvardinti trumpo (iki 1 metų) bei vidutinio (iki 3 metų) laikotarpio tikslai. Visos išskirtos kryptys yra suderintos su Jungtinių Tautų (toliau – JT) darnaus vystymo tikslais.

Strategija parengta remiantis atliktu LKU grupės materialumo įvertinimu ir yra įgyvendinama remiantis LKU grupės tvarumo valdymo strategijos įgyvendinimo planu.



1.3.1. Aplinka

Siekiant darnaus vystymosi tikslų ir Europos Sąjungos tikslo iki 2050 m. tapti klimatui neutraliu žemynu, poveikio klimatui mažinimas LKU grupėje įvardijamas kaip pagrindinė aplinkos apsaugos rizikos valdymo kryptis. Tam pasiekti numatytos priemonės:

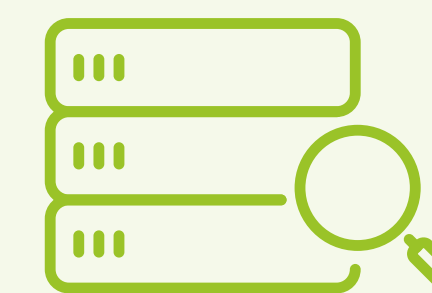
- žaliųjų produktų iniciatyvos;
- tvarių investicijų didinimas;
- išteklių vartojimo mažinimas.



1.3.2. Socialinė atsakomybė

LKU grupė itin aktyviai prisideda prie visuomenės finansinio raštingumo ir praktikų formavimo visuomenei, todėl svarbus didesnis visuomenės įtraukimas ir socialinės atsakomybės vertybių diegimas pačioje organizacijoje. Tam pasiekti numatytos priemonės:

- finansinių paslaugų pasiekiamumo didinimas;
- darbuotojų įtraukimas;
- bendruomeniškumo stiprinimas;
- nelygybės mažinimas;
- socialinių vertybių diegimas per bendradarbiavimą ir partnerystę.



1.3.3. Valdysena

LKU grupėje siekiama vadovautis atsakingais veiklos principais visuose organizacijos lygiuose ir atsakingai spręsti duomenų apsaugos klausimus. Tam pasiekti numatytos priemonės:

- stiprinti atitikties valdymo praktikas;
- stiprinti komandos kompetencijas;
- užtikrinti duomenų valdymo saugumą.

Tam, kad Tvarumo valdymo strategijoje numatytų tikslų įgyvendinimas vyktų sklandžiai, numatyta vidaus kontrolė: LCKU Finansinių rizikų departamentas reguliariai teikia LCKU valdybai ir LCKU stebėtojų tarybai informaciją apie strategijos įgyvendinimą.

1.4. Materialumo įvertinimas

Kurdami šių metų strategiją ir naudodamiesi 2022 m. duomenimis, atlikome ESG temos materialumo įvertinimą, jis padėjo pažvelgti į esamą situaciją ir sukurti veiksmingą ESG rizikos valdymo sistemą, apimančią ESG rizikos prisiėmimo, vertinimo, stebėjimo, kontrolės ir rizikos mažinimo procesus bei priemones, ESG klausimus integruojant į pagrindines kitas LKU grupės išskirtas rizikas (kredito, likvidumo, operacines ir kitas).

Nuo tvarumo neatsiejamų rizikų stebėseną ir valdymą, susiję su duomenų rinkimu, analize, procesų kūrimu ir integracija į metodiką, LKU grupėje vyksta centralizuotai per LCKU, t. y. kredito unijose įdiegiant tik svarbiausius procesus, užtikrinančius tinkamą minėtų rizikų valdymą visoje grupėje.

Su išsamiau už 2022 m. atliktu ESG valdymo materialumo įvertinimu LKU grupėje galite susipažinti šios ataskaitos Priede Nr. 2.



1.5. Mūsų iniciatyvos: stipriname žmonių ryšius ir puoselėjame aplinką

Tikime, kad pokytį galime daryti ir savo kasdienėje veikloje, todėl aktyviai dalyvaujame įvairiose socialinėse akcijose ir iniciatyvose.

Kartu su visa LKU grupe ketverius metus iš eilės rengiame kalėdinę gerumo akciją, per kurią atsigręžiame į vis kitą organizaciją ir asmenų grupę. Šios akcijos tikslas – priminti, kad gerumas atsiskleidžia per žmogiškąjį ryšį. 2023 m. dėmesį skyrėme Kauno „Arkos“ bendruomenei, kurioje žmonės su intelekto negalia per bendrystę su draugu atranda jiems patinkančią veiklą ir kuria rankų darbo gaminius. Palaikymą išreiškėme įsigydami bendruomenės narių gamintų žvakių iš perdirbtų žaliavų kartu su keraminėmis saldaininėmis. Šiuos dirbinius, kaip Kalėdų dovanas įteikėme socialiniams partneriams ir kredito unijoms.

Mūsų kalėdinį atvirlaiškį kūrė Pal. J. Matulaičio centro socialinių dirbtuvių nariai. Nupiešti ir skaitmenizuoti kalėdiniai atvirlaiškiai LKU grupės narių vardu elektroniniu būdu išskeliavo mūsų draugams Lietuvoje ir užsienyje.

LCKU darbuotojai savo iniciatyva kelerius metus iš eilės bendradarbiauja su SBĮ Kauno rajono socialinių paslaugų centru ir renka šventinę paramą nepritekliuje gyvenantiems vaikams.

Nepamirštame ir keturkojų. LCKU savanorių komanda prisidėjo prie Kauno gyvūnų gerovės namų „Nojus“ gyvenančių šuniukų gerovės ir palengvino „Nojuje“ dirbančių savanorių darbą – vedžiojome pusę šimto nuolatinių namų laukiančių šuniukų.

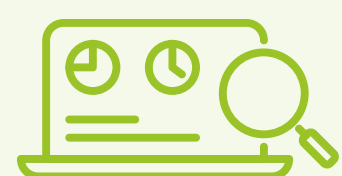
Skatindami darbuotojų subalansuotą gyvenimo būdą ir fizinį aktyvumą, dalyvaujame ėjimuose ir bėgimuose. IKI „Ėjimo varžybose 2023“ kartu nuėjome iki masiškiausios įmonės titulo (daugiau nei 30 dalyvių, atstovavusių LCKU komandą). Net 12 LCKU darbuotojų dalyvavo Kauno „Akropolio“ maratone 2023. Visi kartu jie nubėgo 112 km!

Tikime, kad nuo tvarios visuomenės būvio neatskirama taika, todėl aktyviai prisidedame prie Ukrainos kovos už laisvę, pavyzdžiui, skyrėme paramą dronams su termovizorine optika įsigyti. LCKU parama buvo įvertinta ne tik Ukrainos karių, bet ir minima užsienio šalių žiniasklaidoje – Pasaulinė kredito unijų taryba (angl. *World Council of Credit Unions, WOCCU*) rašė apie LKU grupės aktyvumą remiant Ukrainą.

Suprasdami, kad žalia planeta – draugiška žmogui planeta, Trakų rajone pasodinome 700 vnt. medelių, o mūsų partneriai pasirūpins, kad laikui bėgant jie nebūtų nukirsti komerciniais tikslais.

Taip pat nuo 2023 m. bendradarbiaujame su projektu „Pasodink medį“ ir LKU grupės unijų gimimo dienos proga dovanojame medelius, o projekto iniciatoriai pasirūpina jų sodinimu. Dovanojamų medelių skaičius atitinka kiekvienos kredito unijos jubiliatės amžių. Tokiu būdu per 2023 m. LCKU iniciatyva buvo pasodinta 1 010 medelių. Iniciatyva buvo tęsiama iki 2024 metų vidurio. Už šią iniciatyvą buvome įvertinti „Climate Hero“ ženkleliu.

1.6. Mūsų vertybės



Sąžiningumas:

ištekliais naudojame taupiai, nariams siūlome naudingiausius sprendimus.



Profesionalumas:

esame kompetentingi ir nuolat tobulėjame, siekiame geriausio rezultato, taikome inovacijas.



Atvirumas ir bendruomeniškumas:

skatiname saviraišką, įsitraukimą, nuomonių įvairovę, pagarbą. Dalijamės patirtimi, idėjomis ir informacija.



Lyderystė:

siekiame tapti lyderiais visoms kredito unijoms ir kitiems finansinių paslaugų rinkos dalyviams.



Kompetencija:

tobuliname gebėjimus, įgūdžius ir žinias, mokomės iš geriausių kredito unijų veiklos pavyzdžių ir patirčių tarptautinėje erdvėje.



Reputacija:

veikloje vadovaujamės etika, skaidrumu ir atvirumu.



Atsakomybė:

nuosekliai plėtojame veiklą, prisiimame atsakomybę ne tik už rezultatus, bet ir už pasirinktus gerų rezultatų siekimo būdus.



Tobulėjimas:

tobulėjame kurdami ir įgyvendindami pažangias, naudingas kredito unijoms ir bendruomenėms idėjas.



Bendruomeniškumas:

plėtojame ir skatiname komandinį darbą, partnerystę, kredito unijų, kooperatyvų, bendruomenių ir kitų organizacijų bei institucijų bendravimą. Padedame plėtoti bendruomenių iniciatyvas, gerinančias gyvenimo kokybę įvairiuose Lietuvos regionuose.



Lygiateisiškumas ir teisiškumas:

rezultatų siekiame vadovaudamiesi Europos Sąjungos ir Lietuvos Respublikos priimtais įstatymais ir kitais teisės aktais.

1.7. LCKU ir LKU grupės veikla

LCKU vienija 45 kredito unijas ir daugiau nei 120 tūkstančių narių visoje šalyje. LCKU ir visos LCKU narės kredito unijos sudaro Lietuvos kredito unijų grupę – LKU grupę. Šios grupės veiklą prižiūri Lietuvos bankas ir LCKU. Taip sustiprinamas kredito unijų veiklos priežiūros modelis, nes Lietuvos bankas prižiūri tiek atskiras kredito unijas, tiek LCKU priklausančią kredito unijų grupę.

LCKU veiklos modelyje nenumatomos galimybės paslaugas tiesiogiai teikti fiziniams ar juridiniams klientams. Mūsų veiklos esmė – užtikrinti sklandų ir skaidrų jai priklausančių narių kredito unijų darbą ir greitą, patogų paslaugų jų klientams teikimą.

Su narėmis kredito unijomis kuriame ilgalaikius, profesionalumu ir aukščiausiais etikos standartais grįstus santykius. Įsiklausome į jų poreikius ir ieškome geriausių teisinių, technologinių ir vertybėmis grįstų sprendimų, užtikrinančių efektyvią veiklą, narių kredito unijų klientų pasitenkinimą, tvarų bendruomenių ir visuomenės vystymąsi.

Užtikriname efektyvią ir stabilią savo narių veiklą ir kontrolę: palaikome jų likvidumą, garantuojame mokumą, stebime ir tikriname jų prisiimamą riziką.

LKU grupė priklauso bendrai mokėjimų eurais erdvei – SEPA, bei yra „Mastercard“ organizacijos pagrindiniai nariai.

Taip pat vykdydami veiklą glaudžiai bendradarbiaujame su partneriais VĮ „Indėlių ir investicijų draudimas“, UAB „Investicijų ir verslo garantijos“ (INVEGA), *European Investment Fund* ir kt.

Mūsų veiklos modelis – kredito unijų grupė – leidžia:

- užtikrinti efektyvią ir stabilią visų LCKU narių kredito unijų veiklą ir kontrolę;
- atstovauti savo narių interesams;
- diegti ir taikyti naujoves ir naujas technologijas, atliepančias kredito unijų narių poreikius ir paslaugų pasiūlą;
- teikti įvairias paslaugas kredito unijoms, tarp kurių – personalo valdymo konsultacijos ir specializuoti mokymai darbuotojams.

Šis veiklos modelis suteikia ženkliai pridėtinę naudą visoms grupės unijoms: užtikrina greitas ir patogias paslaugas visų narių kredito unijų klientams, leidžia nuolat tobulėti, kelti specialistų kvalifikaciją.



Lietuvos banko suteiktoje licencijoje yra patvirtintos šios 14 LCKU veiklos rūšių:

1. Indėlių ar kitų gražintinų lėšų priėmimas iš neprofesionalių rinkos dalyvių.
2. Paslaugos, kurias teikiant sudaromos sąlygos grynuosius pinigus įmokėti į mokėjimo sąskaitą, ir visos su mokėjimo sąskaitos tvarkymu susijusios operacijos.
3. Paslaugos, kurias teikiant sudaromos sąlygos grynuosius pinigus išimti iš mokėjimo sąskaitos, ir visos su mokėjimo sąskaitos tvarkymu susijusios operacijos.
4. Mokėjimo operacijos, įskaitant lėšų, esančių mokėjimo sąskaitoje, atidarytoje mokėjimo paslaugų vartotojo mokėjimo paslaugų teikėjo arba kito mokėjimo paslaugų teikėjo įstaigoje, pervedimą: tiesioginio debeto pervedimai, įskaitant vienkartinius tiesioginio debeto pervedimus, mokėjimo operacijos naudojantis mokėjimo kortele arba panašia priemone ir (arba) kredito pervedimai, įskaitant periodinius pervedimus.
5. Mokėjimo operacijos, kai mokėjimo paslaugų vartotojui lėšos suteiktos pagal kredito liniją: tiesioginio debeto pervedimai, įskaitant vienkartinius tiesioginio debeto pervedimus, mokėjimo operacijos naudojantis mokėjimo kortele arba panašia priemone ir (arba) kredito pervedimai, įskaitant periodinius pervedimus.
6. Mokėjimo priemonių išleidimas ir (arba) gaunamų mokėjimų apdorojimas.
7. Pinigų perlaidos.
8. Mokėjimo inicijavimo paslaugos.
9. Sąskaitos informacijos paslaugos.
10. Elektroninių pinigų leidimas.
11. Investicinės paslaugos.
12. Valiutos keitimo paslaugų teikimas.
13. Vertimasis kredito davėjo veikla pagal LR su nekilnojamuoju turtu susijusio kredito įstatymą.
14. Vertimasis vartojimo kredito davėjo veikla.

LCKU kartu su Lietuvos banku prižiūri savo narių kredito unijų veiklą ir teikia įvairias finansines paslaugas ir kitas funkcijas:

1. priima indėlius ir kitas gražintinas lėšas;
2. skolina (įskaitant hipotekines paskolas) savo narėms kredito unijoms;
3. teikia mokėjimo paslaugas;
4. atlieka kliringo operacijas tarp savo narių, per Lietuvos banko atsiskaitymų centrą ir kitas kliringo institucijas;
5. vertina kreditingumą;
6. dalyvauja Lietuvos Respublikos ir kitų valstybių institucijų inicijuotose programose ir projektuose, skirtuose kredito unijoms;
7. išduoda mokėjimo korteles ir kitas mokėjimo priemones, atlieka operacijas;
8. administruoja elektroninės bankininkystės platformą;
9. valdo stabilizacijos fondą ir užtikrina savo narių kredito unijų mokumą.

LCKU taip pat atstovauja savo narių kredito unijų interesams:

1. palaiko ryšius su panašiomis kitų valstybių ir tarptautinėmis institucijomis, jose atstovauja savo narėms;
2. priima sprendimus dėl narystės LCKU.

1.8. Mūsų organizacijos struktūra

Pagrindiniai LCKU valdymo ir kontrolės organai:

- Valdyba (sudaro penki nariai);
- Stebėtojų taryba (sudaro septyni nariai);
- Audito komitetas (sudaro trys nariai);
- Paskolų komitetas (sudaro penki nariai (ataskaitos periodu sudarė keturi nariai));
- Rizikos valdymo komitetas (sudaro penki nariai);
- Stabilizacijos fondo komisija (sudaro penki nariai);
- Etikos komisija (sudaro keturi nariai).

Sklandų LCKU darbą užtikrina valdybai atskaitingas administracijos vadovas, kuriam pavaldūs departamentai ir jiems priklausantys skyriai:

- Prevencijos departamentas;
- Finansinių rizikų departamentas;
- Finansų ir apskaitos departamentas;
- Verslo vystymo departamentas;
- Teisės ir personalo departamentas;
- Priežiūros departamentas;
- Kreditų departamentas;
- Išdo departamentas;
- Informacinių technologijų departamentas;
- Vidaus audito tarnyba.

LCKU valdymo organų nariai, taip pat narių kredito unijų vadovai privalo būti nepriekaištingos reputacijos ir turėti tokią kvalifikaciją bei patirtį, kuri leistų tinkamai atlikti einamas pareigas. Kredito unijos vadovų kvalifikacijos ir patirties reikalavimus nustato priežiūros institucijos – Lietuvos banko – teisės aktai.

2022 m. LCKU veiklą vertino italų konsultacinė įmonė „Microfinance Rating“ (ši įmonė teikė rekomendacijas Europos Komisijai) dėl atitikties Gero elgesio kodekso (angl. *Code of Good Conduct*) reikalavimams. Buvo vertinami tokie LCKU veiklos aspektai, kaip santykiai su nariais, klientais ir investuotojais, organizacijos valdymas, rizikos valdymas, ataskaitų teikimo standartai ir valdymo informacinės sistemos.

Vertinimą atlikusi įmonė nusprendė LCKU suteikti atitiktį Gero elgesio kodeksui patvirtinantį sertifikatą.



1.9. Mūsų veikla asociacijose

LCKU yra Asociacijos Lietuvos kredito unijos narė, o LCKU vadovas ir valdybos pirmininkas taip pat yra asociacijos valdybos nariai. Ši asociacija vienija Lietuvoje veikiančias kredito unijas, o jos tikslas – vieningai ir atsakingai atstovauti bei reprezentuoti narių veikimą visuomenėje ir siekti didžiausio žinomumo bei patrauklumo, įgyvendinant kooperacijos principus bendruomenėje.

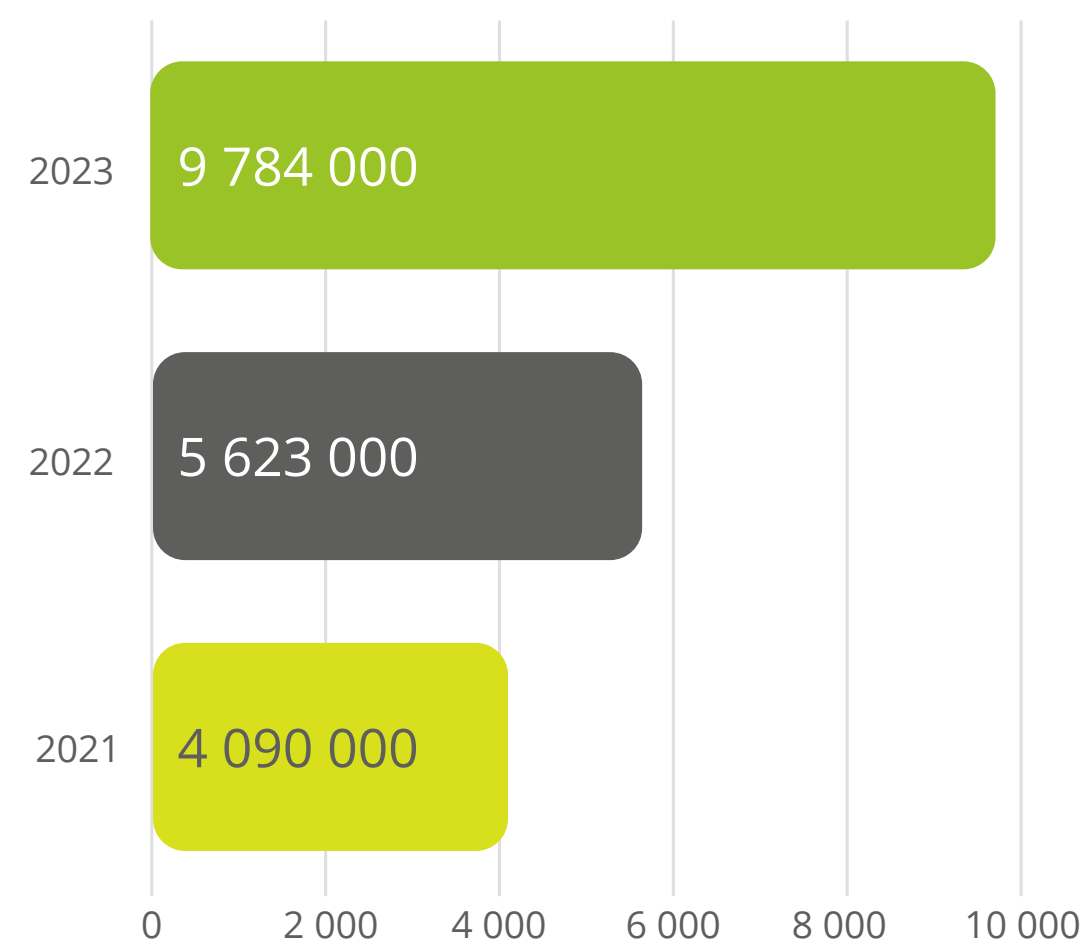
LCKU taip pat yra Lietuvos bankų asociacijos narė ir dalyvauja šios organizacijos visuotiniame narių susirinkime, turi balsą teisę. Lietuvos bankų asociacijos tikslas – kurti visuomenės gerovę, užtikrinant konstruktyvius, savitarpio supratimu ir pasitikėjimu grįstus klientų, priežiūros ir finansų institucijų tarpusavio santykius.

LCKU yra Kanados „Desjardins“ (kredito unijų judėjimas) tinklo „Proxfin“ narė – dalyvauja visuotiniame narių susirinkime ir turi balsą teisę. 2006 m. įkurtas tinklas „Proxfin“ skatina įvairų pasaulyje įsteigtų kredito unijų, jų asociacijų ir „Desjardins Group“ bendravimą ir geriausias praktikas, padėdamas stiprinti jų indėlį bendruomenėse, kurioms teikia paslaugas.

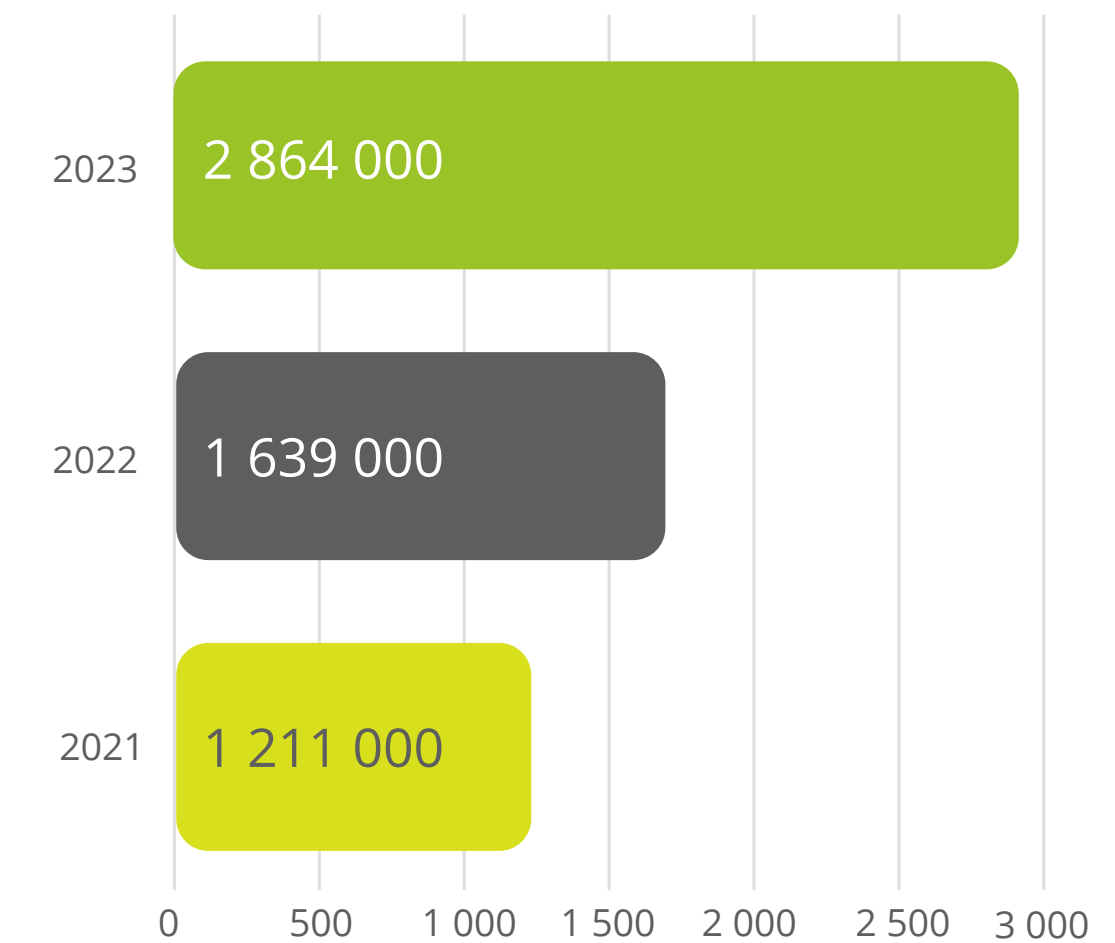
1.10. Mūsų finansiniai rodikliai

LCKU veiklos modelis grindžiamas pajamų iš palūkanų gavimu. Pastaryjų trejų metų finansinės ataskaitos rodo, kad LCKU pajamos iš palūkanų stabiliai augo – nuo 4,09 mln. eurų iki 9,78 mln. eurų. LKU grupės palūkanų pajamos augo nuo 27,63 mln. eurų iki 59,70 mln. eurų.

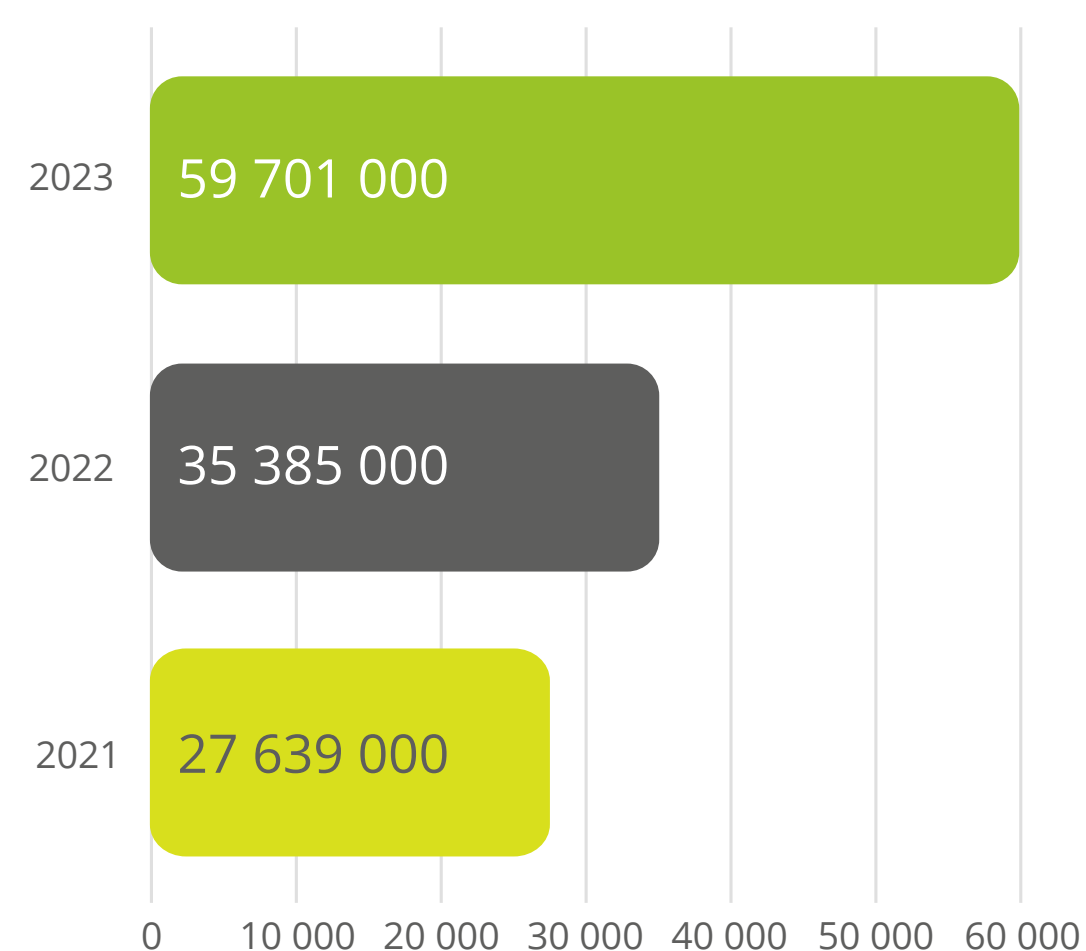
LCKU palūkanų pajamos, Eur



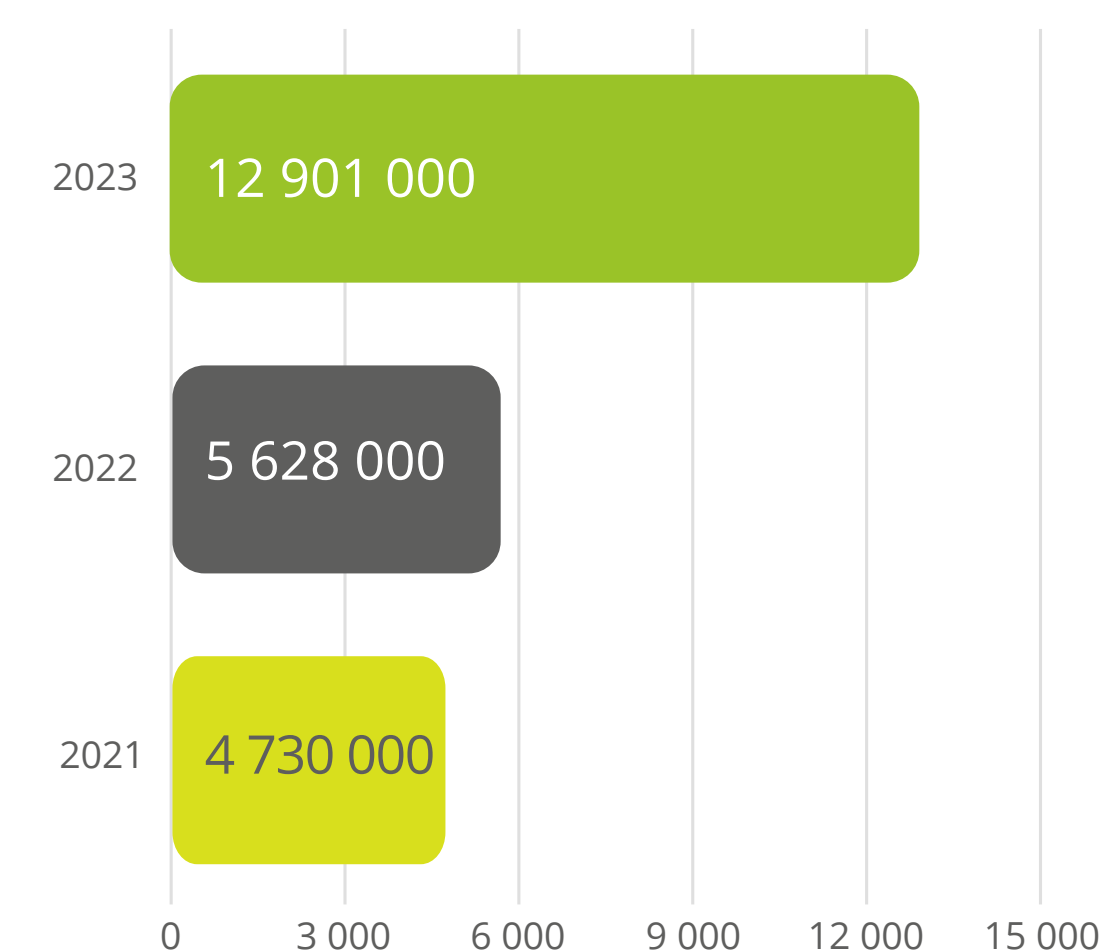
LCKU grynasis pelnas, Eur



LKU grupės palūkanų pajamos, Eur



LKU grupės grynasis pelnas, Eur





2

Kaip mes veikiame aplinką

2.1. Aplinkos tausojimo iniciatyvos

2.2. Mūsų emisijų pėdsakas

KAIP MES VEIKIAME APLINKĄ

ES šalys, vykdydamos Paryžiaus susitarimo įsipareigojimus, iki 2050 m. privalo užtikrinti poveikio klimatui neutralumą. Šiam tikslui įgyvendinti buvo parengta ES strategija – **Europos žaliasis kursas**. Juo grindžiama ES transformacija į teisingą ir klestinčią visuomenę, turinčią modernią ir konkurencingą ekonomiką.

Šioje srityje svarbus vaidmuo tenka ir finansų sektoriui. Siekdama prisidėti prie tvaraus verslo ir ekonomikos augimo, LKU grupė daug dėmesio skiria tvarumo klausimams ir įsipareigojimams, susijusiems su aplinkos apsaugos reikalavimais, socialine atsakomybe ir valdysena.

Šiems tikslams įgyvendinti buvo sukurta LKU grupės su tvarumu susijusių rizikų valdymo strategija ir jos įgyvendinimo planas. Pirmiausia buvo atliktas LKU grupės **materialumo įvertinimas**, jo rezultatai padėjo sukurti veiksmingą ESG rizikos valdymo sistemą: buvo patvirtinta **LKU grupės tvarumo valdymo strategija** – pagrindinis LKU grupės tvarumo valdymą organizacijoje reglamentuojantis dokumentas.

Atliekant su tvarumu susijusių rizikų vertinimą ir kuriant jų valdymo strategiją, buvo remiamasi gerąja praktika ir galiojančiais su tuo susijusiais dokumentais:

- Europos Centrinio Banko (ECB) parengtu dokumentu „Vadovas dėl klimato ir aplinkos rizikos. Priežiūriniai lūkesčiai dėl rizikos valdymo ir informacijos atskleidimo“;
- Europos bankininkystės institucijos (EBI) ataskaita „ESG rizikos valdymas ir priežiūra bankuose ir investicinėse įmonėse“;
- Europos parlamento ir tarybos reglamentu (ES) 2020/852;
- Lietuvos banko valdybos 2008 m. rugsėjo 25 d. nutarimu Nr. 149 „Dėl vidaus kontrolės ir rizikos vertinimo (valdymo) organizavimo nuostatų“;
- ir kitais.

Taip pat, atlikus LKU grupės veiklos strategijos atnaujinimą, į LCKU rizikos valdymo organizacinę struktūrą įtraukta su klimato kaita susijusi rizika ir priskirtas už šią riziką atsakingas departamentas – **Finansinių rizikų departamentas (FRD)**.

Siekiant efektyvaus su tvarumu susijusių rizikų valdymo ir iškeltų tikslų įgyvendinimo buvo identifikuoti turimi resursai ir jų poreikis ateityje:

- IT resursai (IT sistemų pakeitimai ar tobulinimai);
- žmogiškieji ištekliai (atsakingų darbuotojų kvalifikacijos kėlimas, dalyvavimas Lietuvos bankų asociacijos Tvarumo komitete, dalyvavimas įvairiose konferencijose);
- išorinių partnerių paslaugos (konsultacijos, atsižvelgiant į tvarumo temos naujumą ir dinamiką);
- dalyvavimas Lietuvos bankų asociacijos projektuose.

Priimtas sprendimas, kad su tvarumu susijusių rizikų stebėseną, valdymą ir kiti veiksmai LKU grupėje vyksta centralizuotai per LCKU.

LKU grupė, siekdami tvarumo, aplinkos srityje vadovaujasi trimis Jungtinių Tautų Darnaus vystymosi tikslais:

11-uoju tikslu, skatinančiu pasiekti, kad miestai ir gyvenvietės taptų įtraukūs, saugūs, atsparūs ir darnūs.

12-uoju tikslu, skatinančiu užtikrinti darnius vartojimo ir gamybos modelius;

13-uoju tikslu, skatinančiu imtis skubių kovos su klimato kaita ir jos poveikiu veiksmų.

2.1. Aplinkos tausojimo iniciatyvos

LCKU tikslai mažinantys poveikį aplinkai:

Tvarių produktų iniciatyvos

LCKU siekia kurti finansinius produktus, kuriais LKU grupės nariai (klientai) būtų skatinami aplinkai palankesni sprendimai, tarkime, saulės elektrinės, pastatų modernizavimas, investicijos į naujesnius ir modernesnius įrenginius.

Tvarių projektų finansavimo didinimas

LKU grupėje skatinama pritraukti kuo didesnę tvarių projektų dalį per LKU grupės koncentracijos limitus. Tam bus sekamas žaliojo turto rodiklis ir dedamos visos pastangos kuo tiksliau apskaičiuoti ir atskleisti šiltnamio efektą sukeliančių dujų (toliau – ŠESD) efektą iš paskolų ir investavimo veiklos, kuris apskaičiuojamas remiantis ŠESD protokolu (angl. *GHG Protocol*).

Išteklių naudojimo mažinimas

LKU grupėje siekiama ieškoti sprendimų dėl žaliosios energijos vartojimo didinimo ar kitų išteklių naudojimo mažinimo (popieriaus ar kitų kanceliarinių produktų mažinimas). Tam skaičiuojamas CO₂ pėdsakas, kuris nurodo, kokį kiekį CO₂ sugeneruoja LKU grupėje vartojami produktai, paslaugos ir kasdienė veikla.

2.2. LCKU emisijos pėdsakas

Siekiant įvertinti LCKU veikloje sugeneruotą CO₂ kiekį, 2023 m. pradžioje iš narių kredito unijų buvo surinkta su tuo susijusi informacija apie 2022 metus. Tokia informacija buvo renkama pirmą kartą, todėl ne visi LCKU duomenys galėjo būti surinkti. Toliau lentelėje yra pateikti LCKU CO₂ duomenys, o LKU grupės skaičiavimais už 2022 ir 2023 m. galima susipažinti priede Nr. 2. Siekiant tikslesnių CO₂ skaičiavimo rezultatų, duomenų kaupimo sistema bus tobulinama.

LCKU ŠESD kiekio struktūra pagal metus ir vertinimo sritis		
Veikla (sritis)	2023 m.	2022 m.
Pirmosios apimties emisijos. Tiesioginiai išmetimai		
Autotransportas. Benzinas (mobilus taršos šaltinis)	18,1	18,3
Autotransportas. Dyzelinas (mobilus taršos šaltinis)	20,4	23,5
Šaldymo agentų sunaudojimas	0,0	0,0
Antrosios apimties emisijos. Netiesioginiai išmetimai		
Elektra (tiesioginiai ir netiesioginiai išmetimai ne nuosavybė ir nuosavybė)	0,2	42,4
Šiluma (tiesioginiai ir netiesioginiai išmetimai ne nuosavybė ir nuosavybė)	6,7	6,8
Trečiosios apimties emisijos. Kitos netiesioginės emisijos šaltiniuose, kurie nepriklauso įmonei		
<i>1 kategorija. Nupirktos prekės ir paslaugos</i>		
Popieriaus prekės veislai	0,087	0,116
Vandens naudojimas, paruošimo paslaugos	0,331	0,324
<i>2 kategorija. Atliekų susidarymas operacijose</i>		
Nuotekos	0,752	0,735
<i>3 kategorija. Verslo kelionės</i>		
Taksi paslaugos	0,286	0,128
I lygio emisijos	38,5	41,8
II lygio emisijos	6,9	49,2
III lygio emisijos	1,456	1,304
Iš viso CO₂	46,856	92,304
Darbuotojų skaičius	94	89
CO₂ kiekis tenkantis 1 darbuotojui	0,50	1,04

2.2.1. Elektros energijos naudojimas

LCKU administracijos reikmėms suvartojamas elektros energijos kiekis 2023 m. siekė 97,7 tūkst. kWh (8,7 tūkst. kWh mažiau lyginant su 2022 m.). Kitoms veikloms buvo sunaudota 374 kWh elektros energijos (38 kWh mažiau lyginant su 2022 m.).

	2023	2022
Administracija (biuras), kWh	97 733	106 491
Kitos funkcijos, jei tokių yra, kWh	374	412

Elektros energiją LCKU administracijos reikmėms tiekia UAB „Ignitis“. Nuo 2022 m. lapkričio mėn. tiekama tik žaliaji energija, gaunama iš atsinaujinančiųjų energijos šaltinių. Šiai energijai pagaminti naudojama mažiau arba visai nenaudojamas iškastinis kuras, todėl žaliaji energija pagaminama gerokai sumažinus arba visiškai be jokio pėdsako aplinkai.

2.2.2. Energijos šildymui ir vėsinimui naudojimas

LCKU administracijos šildymo reikmėms buvo suvartota 67 433 mW energijos (542 mW mažiau lyginant su 2022 m.). Šildymą tiekia AB „Kauno energija“. Vėsinimo energijos nebuvo perkama, biure naudojami oro kondicionieriai.

Kaip deklaruojama AB „Kauno energija“ svetainėje, šios įmonės tiekama šiluma – pigiausias ir ekologiškiausias būdas verslui apsirūpinti šiluma. Šiluma gaminama didžiąja dalimi naudojant atsinaujinančiuosius energijos išteklius.

	2023	2022
Administracija (biuras)	67 433	67 975

2.2.3. Vandens resursų naudojimas

LCKU administracijos reikmėms per 2023 m. buvo sunaudota 1 135 kubiniai metrai vandens (35 kubiniais metrais daugiau palyginus su 2022 m.).

	2023	2022
Administracija (biuras)	1 135	1 110

Vandenį administracijai tiekia UAB „Kauno vandenys“, kuri, siekdama tiekti geros kokybės vandenį ir efektyviai surinkti ir valyti nuotekas, yra įdiegusi ir nuolat tobulina kokybės ir aplinkos vadybos sistemą, atitinkančią ISO standartus.

Nepabūgę rudeniško oro, 2023 m. pabaigoje LCKU komanda Trakų rajone pasodino 700 vnt. medelių – lapuočių bei spygliuočių. Medelių augimas bus prižiūrimas kartu užtikrinant, kad jie nebus nukirsti komerciniais tikslais. Taip pat, 2023 m. Lietuvos centrinė kredito unija įgyvendino iniciatyvą ir kredito unijų gimtadienių proga pasodino tiek medelių, kiek kiekvienai unijai suėjo metų. Taip pasodinta dar 1 010 vnt. medelių.



2.2.4. Kelionės

LKU grupės narės kredito unijos glaudžiai dirba su fiziniiais ir juridiniais klientais įvairiose Lietuvos vietose, didžiausią dėmesį skirdami pažeidžiamiausiems visuomenės atstovams, kuriems įprastos finansinės paslaugos yra sunkiau pasiekiamos dėl geografinių, socialinių ar kitų priežasčių.

Nors šiuolaikinės technologijos suteikia galimybę bendrauti per nuotolį, visgi finansų rinkoje, norint užtikrinti saugų, konfidencialų ir efektyvų bendravimą ir paslaugų teikimą, pirmenybė skiriama kontaktiniam bendravimui. Tam darbuotojai naudojami automobiliai, taksi paslaugomis.

LCKU administracijai 2023 m. nuosavybės teise priklausė 3 dyzeliniu ir 1 benziniu varomas automobilis. Dar 2 dyzeliniu ir 2 benziniu varomi automobiliai buvo naudojami pagal panaudos sutartis. Hibridinių ar elektra varomų automobilių naudojama nebuvo. Per trejus metus automobilių skaičius beveik nesikeitė.

	2023	2022
Administracija:		
Dyzelinių automobilių skaičius	5	6
Benzininių automobilių skaičius	3	3

Iš viso per 2023 m. LCKU administracija su-naudojo 11,1 tūkst. litrų degalų, pasiskirstančių po lygiai tarp dyzelino ir benzino. Lyginant su 2022 m., dyzelinio kuro sąnaudos sumažėjo 1,2 tūkst. litrų, benzino sąnaudos išliko tokios pačios.

	2023	2022
Dyzeliniai automobiliai	5 609	6 809
Benzininiai automobiliai	5 560	5 657

Taip pat LCKU darbuotojai naudojami taksi ir pavežėjų paslaugomis.

Per praėjusius metus LCKU darbuotojai vyko į 44 komandiruotes Lietuvoje ir 33 komandiruotes užsienio šalyse. Darbuotojui vykstant į komandiruotę užsienyje rašomas administracijos vadovo įsakymas, o grįžus pateikiama ataskaita su nurodytais komandiruotės rezultatais.

Lyginant su 2021–2022 m., komandiruočių skaičius ženkliai išaugo. Šį pokytį galima sieti su COVID-19 pandemijos pabaiga ir specialiųjų reikalavimų kelionėms panaikinimu.

	2023	2022
Komandiruotės Lietuvoje	44	13
Komandiruotės užsienyje	33	11

2.2.5. Naudojamas popierius

LKU grupės narės kredito unijos per 2022 m. sunaudojo 12,7 tūkst. kilogramų balto A4 formato popieriaus.

Finansinių paslaugų sektoriuje popieriaus naudojimas spausdinant dokumentus, sandorių kvitus ir atliekant kitas popierines operacijas nuo seno yra įprastas. Jis priklauso nuo bendrai egzistuojančių teisinių ir atitikties reikalavimų dokumentams, saugumo ar net klientų pageidavimų.

Visgi perėjimas prie skaitmeninių dokumentų finansų sektoriuje vyksta sparčiai, o LCKU popieriaus sąnaudų mažinimas skatinamas per organizacijoje įdiegtą dokumentų valdymo sistemą „Avilys“, dėl kurios elektroninės dokumentų versijos pakeitė iki tol spausdintus dokumentus.

2021 m. LKU grupė pristatė nuotolinės narystės savitarnos sistemą, leidžiančią fiziniam asmeniui tapti kredito unijų nariu nuotoliniu būdu – išvengiant kelionės iki kredito unijos paslaugų teikimo vietos ir popierinių dokumentų.

3



Kaip mes įgyvendiname socialinę atsakomybę

- 3.1. Mūsų komanda
- 3.2. Mūsų komandos tobulėjimas
- 3.3. Elgesio kodeksas
- 3.4. Etikos kodeksas
- 3.5. Žmogaus teisės
- 3.6. Savanoriška komandos narių veikla
- 3.7. Papildomos naudos komandai
- 3.8. Mūsų paslaugų prieinamumas
- 3.9. Mūsų pagalba verslui ir bendruomenėms

KAIP MES ĮGYVENDINAME SOCIALINĘ ATSAKOMYBĘ

Viena svarbiausių tvarumo sąlygų – socialinė verslo atsakomybė, t. y. poveikis darbuotojams, bendruomenėms, visuomenei, partneriams ir kitoms suinteresuotosioms šalims.

Socialinė atsakomybė yra integruota į LCKU valdymo strategiją ir įgyvendinama laikantis tarptautinių kooperacijos principų bei standartų, atsižvelgiant į vietos verslo rizikos iššūkius ir galimybes.

LCKU socialinės atsakomybės politika grindžiama visuotinėmis kooperacijos vertybėmis. Prioritetiniai kooperacijos principai:

- atvira narystė;
- demokratinis narių valdymas;
- narių ekonominis dalyvavimas;
- autonomija;
- švietimas, mokymai ir informacijos sklaida;
- kooperatyvų bendradarbiavimas;
- rūpinimasis bendruomene.

LKU grupė, siekdama socialinio tvarumo, vadovaujasi keturiais JT darnaus vystymosi tikslais:

- **5-uoju tikslu**, skatinančiu pasiekti lyčių lygybę ir moterų, bei mergaičių įgalėjimą;
- **8-uoju tikslu**, skatinančiu tvarų, įtraukų ir darnų ekonomikos augimą, produktyvų įdarbinimą ir deramą darbą;
- **9-uoju tikslu**, skatinančiu kurti atsparią infrastruktūrą, skatinti visa apimančią industrializaciją ir skatinti naujoves;
- **10-uoju tikslu**, skatinančiu mažinti nelygybę tarp šalių ir pačiose šalyse.

Pagrindiniai LCKU tikslai siekiant teigiamo socialinio poveikio – finansinių paslaugų prieinamumo didinimas ir socialinės atsakomybės vertybių skatinimas.



Teigiamo socialinio poveikio siekiame:



didindami visuomenės finansinį raštingumą (per teikiamas kokybiškas konsultacijas, iniciatyvas ar kitus projektus, pavyzdžiui, dalyvavimą parodose, mokslo įstaigose ir kita);



didindami finansinių paslaugų prieinamumą (didesnis finansinių paslaugų nuotoliniu būdu prieinamumas, didesnis finansinių paslaugų prieinamumas regionuose, finansavimo galimybės naujam verslui, būsto įsigijimui su valstybės parama, tarpininkavimas teikiant paskolas nukentėjusiesiems nuo karo, gamtinių reiškinių ir kt.);



didindami darbuotojų įtraukimą (apima skaidrią atlygio politiką ir darbuotojų kvalifikacijos kėlimą);



stiprindami bendruomeniškumą (apima tiek LCKU, tiek LKU grupės narių kredito unijų įsitraukimą į regionų visuomeninę veiklą, teikiamą pagalbą ir finansinę paramą organizacijoms, savanorystės programas); mažindami nelygybę (vienodas atlygis vyriškosios ir moteriškosios lyties darbuotojams už vienodą arba vienodos vertės darbą, kasmet vykdomė atlygio mokėjimo darbuotojams auditą siekdami įvertinti, ar mūsų atlygio mokėjimo sistema yra neutrali lyčiu atžvilgiu);



diegdami socialines vertybes per bendradarbiavimą ir partnerystę (siekiama, kad skaidrumas ir socialinė atsakomybė būtų palaikomi ne tik organizacijos viduje, bet ir bendradarbiavimo veikloje ir partnerystėse). Pirmenybė turėtų būti teikiama partneriams, kurie prisideda prie tvarios ir socialiai atsakingos veiklos skatinimo ir palaikymo.

Mūsų socialinių vertybių pamatas – atsakomybė, lygiateisiškumas, bendruomeniškumas, tobulėjimas. Savo kasdienėje veikloje darome viską, kad kaip patikimas ir atsakingas verslas užtikrintume teisingumą ir lygybę tiek darbo vietoje, tiek ir bendruomenėse, vadovaujamės aukščiausiais etikos ir profesionalumo standartais.

3.1. Mūsų komanda

Ataskaitos teikimo metu LCKU dirba 94 darbuotojai. 92 iš jų dirba pagal neterminuotą darbo sutartį, 2 darbuotojai – pagal terminuotą darbo sutartį. Pastebima darbuotojų skaičiaus augimo tendencija: 2021 m. buvo 80, 2022 m. – 89 darbuotojai.

	2023	2022
Bendras faktinis darbuotojų skaičius	94	89

Vidaus audito tarnyba nuo 2024-02-02 iki 2024-03-29 atliko LCKU atlygio politikos nuostatų įgyvendinimo auditą, kuris taip pat apėmė ir Reikšmingą įtaką prisiimamai rizikai galinčių daryti darbuotojų atlygio politikos nuostatų vykdymo patikrinimą. Vadovaujantis Lietuvos banko nurodymais, Vidaus audito tarnyba Reikšmingą įtaką prisiimamai rizikai galinčių daryti darbuotojų atlygio politikos nuostatų vykdymo patikrinimą privalo atlikti ne rečiau kaip kartą per metus.

Taip pat, audito metu buvo vertinta, ar LCKU darbo apmokėjimo sistemoje tinkamai įgyvendinami lyčių lygybės ir nediskriminavimo principai, t. y. visų darbuotojų atlygio politika lyčių atžvilgiu turėtų būti neutrali ir darbuotojams,

nepriklausomai nuo jų lyties, turėtų būti mokamas vienodas atlygis už vienodą darbą arba vienodos vertės darbą, laikantis Direktyvos 2013/36/ES 3 straipsnio 1 dalies 65 punkto ir SESV 157 straipsnio reikalavimų.

Norint išsiaiškinti darbuotojų motyvacijos ir įsitraukimo rodiklį, 2023 m. buvo matuoti bendri organizacijos ir atskirų padalinių įsitraukimo ir kiti rodikliai bendradarbiaujant su išoriniu partneriu „Unlock Tests“. Buvo pasitelkta „Employer Net Promoter Score“ (eNPS) vertinimo sistema, kurios paskirtis – padėti darbdaviams vertinti darbuotojų pasitenkinimą ir lojalumą organizacijoje. Gauti rezultatai parodė, kad:

- 2023 m. bendras eNPS rodiklis – 22,67 balo (vertinamas kaip labai geras);
- 2023 m. bendras darbuotojų įvairovės ir įtraukties rodiklis – 69,13 proc. (aukštesnis nei vidutinis vertinimas Lietuvoje).

Bendras eNPS rodiklis reiškia, kad dauguma LCKU darbuotojų yra linkę rekomenduoti savo darbdavį kitiems asmenims. Tai rodo, kad organizacija įgyvendina sėkmingą darbo organizavimo strategiją.

Aukštas darbuotojų įvairovės ir įtraukties rodiklis rodo, kad LCKU aktyviai skatina įvairovę ir įtrauktį darbo vietoje. Šis rezultatas svarbus siekiant sukurti tokią darbo aplinką, kurioje kiekvienas darbuotojas jaustųsi priimtas, vertinamas ir turėtų vienodas galimybes tobulėti ir prisidėti prie verslo sėkmės.

Darbuotojų įvairovės ir įtraukties bei eNPS skaičiai rodo, kad LCKU požiūris ir vertybės daro teigiamą poveikį organizacijos reputacijai, gebėjimui pritraukti talentingų darbuotojų ir ilgalaikei verslo sėkmei.

2022 m. vertinant darbuotojų pasitenkinimą 10 balų skalėje, rezultatas siekė 7,65 balo. Ankstesnių metų duomenų nėra.

LCKU svarbūs ne tik bendri, bet ir individualūs komandų narių interesai. Todėl siekiant išsiaiškinti darbuotojų nuomonę, poreikius ir lūkesčius organizuojami metiniai vertinimo pokalbiai – kasmet LCKU vadovai vykdo metinius pokalbius su savo darbuotojais, svarsto idėjas ir rekomendacijas, kaip tobulinti veiklą.

3.2. Mūsų komandos tobulėjimas

Viena iš pagrindinių finansų sektoriaus darbuotojo savybių – profesionalumas ir nuolatinis tobulėjimas. Tam, kad LCKU darbuotojai išlaikytų aukštą profesinį lygį, įgūdžius ir kompetencijas, jie dalyvauja įvairiuose mokymuose. Iš viso per praėjusius metus darbuotojai praleido 220 dienų keldami savo kompetencijas (palyginus su 2022 m. – 67 dienomis daugiau).

	2023	2022
Darbuotojų dalyvavimas mokymuose (dienų sk.)	220	153
Vienam darbuotojui tenkančių mokymai (dienų sk.)	2,3	1,7

Pakitus vienam ar kitam kredito unijų teisiui, techniniam ar programiniam veiklos procesui, kredito unijų darbuotojams ir vadovams pristatomi pokyčiai ir nauji procesų valdymo būdai. Be to, kredito unijų atstovai supažindinami su aktualiomis rinkodaros, viešųjų ryšių, personalo ir strateginio valdymo, rizikos valdymo ir kitomis temomis.

Kredito unijų darbuotojai ir valdymo organų atstovai reguliariai vyksta stažuotis į užsienio kredito unijas, kooperatinius bankus ar mikrofinansų paslaugas teikiančias įstaigas. Sukaupta patirtis praverčia tobulinant ir plėtojant kredito unijų judėjimą Lietuvoje. Susipažinti su Lietuvos kredito unijų judėjimu į mūsų šalį atvyksta ir partneriai iš užsienio.

Kiekvienas naujai priimtas darbuotojas supažindinamas su darbo saugos taisyklėmis.

3.3. Elgesio kodeksas

LCKU darbuotojams ir vadovams taikomi aukšti etikos ir profesionalumo standartai, svarbūs užtikrinant sąžiningą ir patikimą veiklą bei klientų pasitikėjimą.

Pagrindiniai dokumentai, kuriuose apibrėžiamas LCKU darbuotojų elgesio kodeksas:

- LKU narių kredito unijų etikos kodeksas;
- Lygių galimybių užtikrinimo, smurto ir priekabiavimo prevencijos politika ir jos įgyvendinimo tvarka;
- Interesų konfliktų nustatymo ir jų vengimo politika.

3.4. Etikos kodeksas

Lygių galimybių užtikrinimo, smurto ir priekabiavimo prevencijos politika ir jos įgyvendinimo tvarka. Pagrindinės šios politikos nuostatos, kuriomis vadovaujamės:

- Draudžiama tiesiogiai ar netiesiogiai diskriminuoti, smurtauti, priekabiauti, seksualiai priekabiauti, duoti nurodymus diskriminuoti darbuotojus, praktikantus ar pretendentes.
- Užtikrinama, kad dėl tokių atvejų skundą pateikę ar kitaip apie juos pranešę darbuotojai, praktikantai ar pretendentai nebūtų persekiojami, nepatirtų priešiško elgesio ar kitų neigiamų pasekmių.

- Darbuotojai, praktikantai ir pretendentai privalo netoleruoti ir neskatinti diskriminacijos, smurto, priekabiavimo, pastebėję tokius atvejus turi imtis numatytų veiksmų.
- Darbuotojams sudaroma sveika ir saugi darbo aplinka, vienodos darbo sąlygos pareigoms ir funkcijoms atlikti, suteikiamos konkrečiam darbui atlikti reikalingos priemonės.
- Darbuotojams užtikrinamos vienodos galimybės tobulinti kvalifikaciją, siekti profesinio mokymo, persikvalifikuoti, įgyti praktinio darbo patirties.
- Darbuotojai už tokį patį ar vienodos vertės darbą gauna vienodą darbo užmokestį, išeities išmokas ar kompensacijas.
- Suteikiamos vienodos garantijos ir lengvatos, naudojami vienodi ir objektyvūs darbo ir tarnybinės veiklos vertinimo, atleidimo iš darbo, patraukimo į tarnybinę ar materialinę atsakomybę kriterijai.

Taip pat esame parengę LCKU Interesų konfliktų nustatymo ir jų vengimo politiką.

3.5. Žmogaus teisės

Nors LCKU savarankiško dokumento, apibrėžiančio žmogaus teisių politiką, šiuo metu nėra, tačiau žmogaus teisės yra visapusiškai užtikrinamos. Tam pasitelkiami su žmogaus teisėmis susiję teisės aktai, užtikrinamos visos Lietuvos Respublikos darbo kodekse nustatytos sąlygos darbuotojams, rūpinamasi jų sveikata ir saugumu.

Vienas svarbiausių dokumentų, kurio principais vadovaujamės savo veikloje – 1948 m. JT Generalinės Asamblėjos priimta Visuotinė žmogaus teisių deklaracija, kuri skelbia prigimtines žmogaus teises, kurios yra neatskiriamos nuo individo, nesusietos nei su teritorija, nei su tauta, lytimi, religija, amžiumi ar kitais asmeniniais bruožais; žmogus jas turi nepriklausomai nuo to, ar jos yra įtvirtintos valstybės teisės aktuose, ar ne.

3.6. Savanoriška komandos narių veikla

Savanoriška veikla stiprina bendruomenių ryšius ir solidarumą, padeda spręsti socialinius ir humanitarinius iššūkius, prisideda prie socialinio teisingumo, atsakomybės skatinimo ir prie bendros visuomenės gerovės. Be to, savanoriška veikla suteikia galimybę savanoriaujančiam asmeniui jaustis naudingam ir įtrauktam, skatina aukštesnę savivertę ir asmeninį pasitenkinimą. Aktyvus dalyvavimas savanoriškoje veikloje padeda pagerinti žmogaus gyvenimo kokybę ir skatina asmeninį tobulėjimą.

Taigi LCKU skatina darbuotojų įsitraukimą į savanorystės projektus ir Darbo tvarkos taisyklėse numatė, kad kiekvienas darbuotojas vieną dieną per tris mėnesius gali skirti savanoriškai veiklai. Už šią dieną jam mokamas vidutinis darbo užmokestis.

3.7. Papildomos naudos komandai

Rūpindamasi savo darbuotojų sveikata ir gerove, LCKU darbuotojams skiriamos šios papildomos naudos:

- kartą per tris mėnesius skiriama viena diena sveikatingumui gerinti;
- kartą per tris mėnesius skiriama savanorystės diena;
- skiriamas sveikatingumo naudų platformos papildymas. Taip pat, darbuotojų patogumui į darbo vietą kviečiami gydytojai, skiepijama ir atliekamas privalomas sveikatos patikrinimas;
- suteikiamas gimtadienio laisvadienis;
- suteikiama finansinė parama arba premija, esant svarbiems gyvenimo įvykiams;
- skiriamas atskiras biudžetas komandos stiprinimui;
- suteikiama galimybė paskutinį mėnesio penktadienį atsivesti augintinį į biurą;
- skiriamas biudžetas kvalifikaciniam mokymams.

Negana to, skatinant aktyvų gyvenimo būdą, darbuotojų iniciatyva periodiškai rengiami kėglių, tinklinio ar krepšinio turnyrai, išvykos į muziejus, parodas, šiaurietiško ėjimo pamokos, žygiai dviračiais, baidarėmis. Taip pat kredito unijų darbuotojams organizuojamos paskaitos apie sveikos gyvensenos įpročius ir rūpinimąsi savo sveikata. 2023 m. darbuotojai dalyvavo Kauno maratone, prisidėjo prie tvaraus miško sodinimo.



3.8. Mūsų paslaugų prieinamumas

Finansinių paslaugų prieinamumas yra svarbus, nes didina žmonių finansinę įtrauktį (sąskaitos, paskolos, taupymas, draudimas) ir skatina ekonominį augimą (investavimas, taupymas, verslų kūrimas). Visuomenės finansinio paslaugų prieinamumo užtikrinimas yra esminis siekiant socialinio teisingumo, ekonominio vystymosi ir finansinio stabilumo.

LKU grupės paslaugų prieinamumas Lietuvoje geras – išvystytas didžiausias, daugiau negu 100 kredito unijų aptarnavimo vietų tinklas. Kredito unijos įsteigtos ne tik didžiausiuose šalies miestuose, bet ir miesteliuose, rečiau apgyvendintuose regionuose, todėl vietos gyventojai patogiai ir reikiamu laiku gauna profesionalų konsultacijas finansų valdymo klausimais.

Taip pat, norintiems taupyti laiką ir tapti unijos nariu nuotoliniu būdu, veikia nuotolinės narystės sistema. O mūsų nariams pagrindinės bankininkystės paslaugos prieinamos elektroninėje sistemoje „i-Unija“ bei mobiliojoje programėlėje.

LCKU taip pat dalyvauja projekte „Bankomatas.lt“: Lietuvos komerciniai bankai, kredito unijos – įskaitant ir LCKU – bei jiems atstovaujanti Lietuvos bankų asociacija su Lietuvos banku 2021 m. pasirašė memorandumą dėl grynųjų pinigų prieinamumo didinimo. Šiuo sutarimu tiekėjas „Worldline Lietuva“ įrengia ir LCKU nariams prieinamą 100 naujų bankomatų tinklą vietovėse, kur bankomatų nebuvo.

LCKU drauge su 45 narėmis kredito unijomis skatina pradedančiuosius verslininkus drąsiau įgyvendinti naujas idėjas. Verslumo skatinimo fondo lėšomis verslo naujokai plečia maitinimo įstaigų, kirpyklų, grožio salonų, automobilių serviso, buhalterinės apskaitos ir mažmeninės prekybos verslus.

Kredito unijos tradiciškai yra vienos svarbiausių žemdirbių finansinių partnerių, aktyvios ūkininkų ir žemdirbių asociacijų narės. LKU grupė bendradarbiauja su UAB „Investicijų ir verslo garantijos“ ir aktyviai dalyvauja įgyvendinant finansines priemones verslui ir žemės ūkiui, remia instrumentus, skirtus Lietuvos žemės ūkio sektoriui stiprinti.

Informacija apie kredito unijų paslaugų įkainius ir jų pokyčius teikiama interneto svetainėse www.lku.lt, www.lb.lt ir 45 kredito unijų svetainėse. 2025 m. numatyta puslapį atnaujinti ir pritaikyti asmenims su regėjimo negalia.

Kiekviena narė kredito unija reguliariai rengia narių susirinkimus, per kuriuos nariams yra pristatomi finansiniai veiklos rezultatai, įgyvendintos iniciatyvos. Diskutuojant išklausomi narių poreikiai. Visi nariai turi balso teisę priimant unijai svarbius sprendimus ir tvirtinant finansinius rezultatus. Tai užtikrina narių pasitikėjimą, organizacijos skaidrumą ir atvirumą klientams.

3.9. Mūsų pagalba verslui ir bendruomenėms

Svarbiausiomis savo poveikio visuomenei sritimis laikome šias:

Lengvatinės paskolos ūkiui ir verslui.

Pagrindinė kredito unijų misija nuo jų įkūrimo pradžios – dėmesys kredito unijos nariams, kuriais gali būti įvairūs subjektai (pavyzdžiui, ūkininkai arba verslai, nukentėję nuo COVID-19 pandemijos, nuo karo Ukrainoje, jaunos, veiklą bepradedančios įmonės). LCKU bendradarbiauja su UAB „Investicijų ir garantijų fondu“ (INVEGA) tam, kad galėtų nariams pasiūlyti lengvatines paskolas su ekonominiais, geopolitiniais ar klimato nulemtais sunkumais susiduriantiems ūkiams ir verslams.

Parama bendruomenėms.

Kredito unijos yra vietinės finansų įstaigos, kurių veikla apribota regionu, kuriame jos veikia. Kredito unijos garsėja kaip bendruomeniškos finansų įstaigos, prisidedančios prie savo bendruomenėms svarbių projektų, renginių, miesto gražinimo ir kitų iniciatyvų. Tai galima palyginti su pelno dalybomis su savo bendruomene. Tokios paramos pavyzdžiai:

- Utenos kredito unija parėmė Aukštaitijos krepšinio fiestos 3×3 finalinį etapą ir remia Utenos „Juventus“ krepšinio klubą.
- 2023 m. Utenos kredito unija tapo Utenos kamerinio teatro partnere ir rėmėja.

- Kredito unija „Neris“ remia tinklininkų komandą – M. Povilaitytę-Paulikienę ir jos partnerę A. Raupelytę.
- Utenos kredito unija skyrė paramą 762-ajam miesto jubiliejui paminėti.
- Panevėžio kredito unija remia krepšinio klubą „Lietkabelis“.
- Kredito unija „Germanto lobis“ kasmet remia judėjimo ir sveikos gyvensenos šventę Telšiuose „Judėk sveikai“.
- Kredito unija „Magnus“ skyrė paramą Balžeko teniso akademijos jaunųjų sportininkų labdaros ir paramos fondui.
- Lietuvos centrinė kredito unija pelnė masiškiausios įmonės titulą IKI „Ėjimo varžybose 2023“.
- Lietuvos centrinės kredito unijos komanda dalyvavo Kauno „Akropolio“ maratone 2023.
- Lietuvos centrinė kredito unija reguliariai skiria paramą Ukrainos kovai už laisvę.
- Lietuvos centrinė kredito unija parėmė intelekto negalią turinčių asmenų užimtumo organizacijas ir nepritekliuje gyvenančius vaikus.

Lietuvos centrinė kredito unija 2023 m. prisidėjo prie Lietuvos bankų asociacijos inicijuotos sukčiavimo prevencijos kampanijos. Kartu siekiame, kad daugėjant elektroninių nusikaltimų mūsų klientai būtų budrūs ir informuoti, kaip nuo to apsisaugoti.

Visuomenė.

Tobulindami esamą infrastruktūrą ir paslaugas visoje rinkoje, įsipareigojame mažinti ekonominę atskirtį. Skatiname verslo augimą ir ekonomikos plėtrą, kuriame darbo vietas ir teikiame visuomenei finansinę naudą. Mūsų tikslas – ilgalaikės investicijos ir pilietiškumas.

Studentai.

Partnerystė su švietimo ir mokslo organizacijomis bei įstaigomis leidžia didinti finansinį raštingumą ir kompetencijų tobulinimą. Studentai gali atlikti praktiką tiek LCKU būstinėje, tiek kitose LKU grupės kredito unijose.

Žiniasklaida.

Siekdami užtikrinti išsamios ir teisingos informacijos apie kredito unijų veiklą, pokyčius ir pasiekimus pateikimą visuomenei, aktyviai bendradarbiaujame su žiniasklaida. Mūsų bendravimas su žiniasklaidos atstovais grįstas sąžiningumo, tikslumo ir skaidrumo principais. Informacija pateikiama remiantis konfidencialumo išsaugojimo principu.

4



Kaip valdoma mūsų organizacija

- 4.1. Suvienyti tvarumo siekio
- 4.2. Informacijos atskleidimas kitiems
- 4.3. Mūsų akcininkų, pajininkų ir dalininkų lūkesčių įgyvendinimas
- 4.4. Mūsų organizacijos vadovas
- 4.5. Mūsų vadovų komanda
- 4.6. Mūsų darbuotojų įtraukimas
- 4.7. Korupcijos prevencija
- 4.8. Pirkimai
- 4.9. Duomenų apsauga organizacijoje
- 4.10. Vadybos sistemos

KAIP VALDOMA MŪSŲ ORGANIZACIJA

Tvari valdysena – tai principai ir praktikos, padedančios įmonėms sukurti ir taikyti tokią ilgalaikę verslo strategiją, kurioje atsižvelgiama į socialinius, ekologinius ir ekonominius aspektus. Tvari valdysena taip pat apibrėžia ryšius ir atsakomybę tarp valdybos, vadovybės, kontrolės organų ir suinteresuotųjų šalių.

Pagrindiniai tvarios valdysenos versle principai:

- skaidrumas ir atskaitingumas visuomenei apie savo veiklą, sprendimus ir poveikį aplinkai bei bendruomenėms;
- atsakomybė už socialinį poveikį darbuotojams, visuomenei ir bendruomenės gerovei (saugios darbo sąlygos, įvairios socialinės iniciatyvos ir parama bendruomenės projektams);
- aplinkos apsauga siekiant sumažinti neigiamą verslo poveikį aplinkai (efektyvus energijos naudojimas, atliekų mažinimas, vadybos sistemų diegimas ir kt.);
- visų suinteresuotųjų šalių dalyvavimas sprendimų priėmimo procese;
- ilgalaikis verslo pelningumas, vertinant ne tik finansinius rezultatus, bet ir socialinę įtaką bei poveikį aplinkai.

Šie principai padeda veikti atsakingai ir tvariai, prisideda prie ekonominio, socialinio ir ekologinio tvarumo bei visuomenės gerovės. LCKU siekia kurti ilgalaikę vertę įmonei, jos

suireresuotosioms šalims ir visuomenei.

LKU grupė, siekdama tvarumo valdysenos srityje, vadovaujasi dviem JT darnaus vystymosi tikslais:

- **16-uoju tikslu**, skatinančiu kurti taikias ir įtraukias visuomenes darniam vystymuisi, suteikti visiems galimybes reikalauti teisingumo ir kurti veiksmingas, atsakingas ir įtraukias institucijas visais lygiais;
- **17-uoju tikslu**, skatinančiu stiprinti įgyvendinimo priemones ir atgaivinti pasaulinę darnaus vystymosi partnerystę.

Pagrindinis LCKU tikslas siekiant tvarios valdysenos – skaidrumo palaikymas ir didinimas bei patikimumo užtikrinimas.

Skaidrumo palaikymo ir didinimo siekiama stiprinant atitikties praktikas. LKU grupės naudojama metodika yra centralizuota, t. y. visos narės kredito unijos vadovaujasi vienodomis metodikomis, patvirtintomis LCKU valdymo organų. Tokia centralizuota metodika leidžia užtikrinti ir įvertinti veiklos kontrolės mechanizmus. Taip pat siekiama užtikrinti tinkamą atskleidimą ir palaikymą metodinių krypčių, kurios apima (įskaitant, bet neapsiribojant):

- valdymo organų ir komitetų darbo reglamentus;
- atlygio politiką (galioja LCKU, rekomenduojama kredito unijose);

- vidaus kontrolės organizavimo politiką;
- paslapties apsaugos nuostatus;
- atitikties politiką;
- etikos kodeksą;
- skundų nagrinėjimo taisykles ir pasiekiamumą;
- darbo tvarkos taisykles;
- asmens duomenų tvarkymo politiką;
- LCKU lygių galimybių užtikrinimo, smurto ir priekabiavimo prevencijos politiką ir jos įgyvendinimo tvarką (galioja LCKU, rekomenduojama kredito unijose).

Siekiant tikslo stiprinti LCKU komandos kompetencijas, tinkamai įgyvendinant LCKU metodikoje numatytus procesus, darbuotojams rengiami mokymai, tvarkos aprašų pristatymai, žinių patikrinimo testai, susirinkimai ir aptarimai, sudarantys galimybę užtikrinti komandos kompetencijų stiprinimą.

Patikimumo užtikrinimas didinamas per saugumo sistemas. Valdant didelę svarbių fizinių ir juridinių duomenų bazę, būtina užtikrinti tinkamą duomenų valdymo saugumą, todėl svarbu analizuoti ir vertinti IT sistemų tinkamumą, įgyvendinti kibernetinių atakų saugos priemones (pvz., IT incidentų valdymo tvarka, IT auditas). Tai leidžia užtikrinti nuolatinį patikimumo ir saugumo palaikymą.

4.1. Suvienyti tvarumo siekio

Tikime, kad aplinkos, socialiniu ir valdysenos tvarumu rūpintis turi kiekvienas individas. Tik bendros verslų, organizacijų ir bendruomenių narių pastangos gali atnešti geriausius rezultatus.

LCKU diegia šį požiūrį kiekvienam darbuotojui, o kartu pasirūpino sukurti veiksmingą tvarumo temos valdymo sistemą, apimančią rizikos prisiėmimo, vertinimo, stebėjimo, kontrolės ir rizikos mažinimo procesus bei priemones.

2021 m. atlikus LKU grupės veiklos strategijos atnaujinimą, į LCKU rizikos valdymo organizacinę struktūrą įtraukta su klimato kaita susijusi rizika ir priskirtas už šią riziką atsakingas departamentas – Finansinių rizikų departamentas (FRD).

Už Tvarumo valdymo strategijos įgyvendinimą atsakinga LCKU valdyba. LCKU Finansinių rizikų departamentas reguliariai turi pateikti LCKU valdybai ir LCKU stebėtojų tarybai informaciją apie strategijos įgyvendinimą.

Ši LCKU tvarumo ataskaita yra pirmoji organizacijos paruošta ataskaita. Ją parengėme laikydamiesi Jungtinių Tautų pasaulio susitarimo principais, Pasaulinės atsiskaitymo iniciatyvomis (angl. *Global Reporting Initiative*, toliau – GRI) ir Europos tvarumo atskleidimo standarto (angl. *European Sustainability Reporting Standards*, toliau – ESRS) gairėmis.

4.2. Informacijos atskleidimas kitiems

Siekdama užtikrinti išsamų ir teisingą informacijos apie kredito unijų veiklą, pokyčius ir pasiekimus pateikimą visuomenei, LCKU bendradarbiauja su žiniasklaida. Bendravimas su žiniasklaidos atstovais grįstas sąžiningumo, tikslumo ir skaidrumo principais, o informacija pateikiama remiantis konfidencialumo išsaugojimo principu.

4.3. Mūsų akcininkų, pajininkų ir dalininkų lūkesčių įgyvendinimas

Kredito unijų narių lūkesčių įgyvendinimui užtikrinti LCKU veikia valdyba, stebėtojų taryba, Audito komitetas, Paskolų komitetas, Rizikos valdymo komitetas, Stabilizacijos fondo komisija, Etikos komisija. LCKU vadovas yra ir valdybos narys (pirmininkas). Nepriklausomų narių nėra.

Kiekvieną dieną atstovaudami mūsų pajininkų lūkesčius, kuriame jų poreikius atliepiančias paslaugas, o jų poreikius įsiklausome visuotiniuose reguliariuose narių susirinkimuose. Taip pat, pajininkų sprendimu yra formuojama LCKU vadovų komanda.

4.4. Mūsų organizacijos vadovas

LCKU administracijos vadovui, kaip ir kitiems LCKU vadovams, taikomi specialūs reikalavimai, kuriuos nustato priešišios institucijos ir teisės aktai. Vadovams reikalingas Lietuvos banko, kaip priešišios institucijos, leidimas dirbti, todėl jų vertinimas prieš pradėdant eiti pareigas yra itin išsamus. Pildoma privačių interesų deklaracija.

Pagrindiniai reikalavimai: vadovas privalo būti nepriekaištingos reputacijos ir turėti tokią kvalifikaciją ir patirtį, kuri leistų tinkamai atlikti einamas pareigas.

Vadovu negali būti asmuo, nesutinkantis, kad priešišios institucija įstatymų ir kitų teisės aktų nustatytais atvejais ir tvarka tvarkytų šiame įstatyme numatytoms licencijoms, leidimams ir sutikimams išduoti reikalingus duomenis apie jį, įskaitant asmens duomenis ir informaciją apie jo teistumą, sveikatą.

Kredito unija, siekdama patikrinti, ar kredito unijos vadovai yra nepriekaištingos reputacijos, turi teisę kreiptis į įtariamųjų, kaltinamųjų ir nuteistųjų registrą ir asmens duomenų teisinę apsaugą reglamentuojančių teisės aktų nustatyta tvarka tvarkyti šių asmenų asmens duomenis, įskaitant duomenis apie asmens teistumą.

4.5. Mūsų vadovų komanda

Visiems LCKU vadovams (išskyrus valdybos ir stebėtojų tarybos narius) taikoma tokia pati skatinimo programa, kaip ir visiems darbuotojams. Į su tvarumu susijusius veiklos rodiklius gali būti atsižvelgiama vertinant konkrečią pareigybę.

4.6. Mūsų darbuotojų įtraukimas

LCKU šiuo metu neveikia darbo taryba ar profesinė sąjunga, nepaisant to, kad LCKU vadovai periodiškai inicijuoja darbo tarybos steigimą. Šiuo klausimu pasigendama darbuotojų iniciatyvos.

4.7. Korupcijos prevencija

Pagrindinis korupcijos prevencijos tikslas yra užtikrinti skaidrumą ir sąžiningumą viešajame ir privačiajame sektoriuose. Korupcijos prevencija garantuoja nacionalinį saugumą, socialinę gerovę, administracinių, viešųjų ir kitų viešojo sektoriaus paslaugų teikimo kokybę, sąžiningos konkurencijos laisvę. Kitaip tariant, ji garantuoja, kad korupcija kuo mažiau trukdytų plėtoti demokratiją ir ekonomiką.

Šiuo tikslu LCKU yra patvirtinta Korupcijos prevencijos politika. Konfidencialumas garantuojamas informaciją teikiant į pranešėjo elektroninio pašto dėžutes, tačiau artimiausiu metu planuojama įvertinti galimybes pranešimą anonimiškai išsiųsti per LCKU interneto svetainę.

4.8. Pirkimai

LCKU pirkimų tvarką reglamentuoja du dokumentai:

- Veiklos funkcijų perdavimo tretiesiems asmenims politika;
- Pirkimų, perduodamų veiklos funkcijų ir tiekėjų vertinimo taisyklės.

Šie dokumentai parengti vadovaujantis Lietuvos banko nutarimu „Dėl finansų rinkos dalyvių veiklos funkcijų perdavimo kitiems asmenims taisyklių patvirtinimo“ ir EBA gairėmis EBA/GL/2019/02 (angl. *outsourcing arrangements*), kuriuose nenumatyta prievolė išskirti žaliuosius pirkimus, aplinkos apsaugos ar socialinės atsakomybės aspektus. Vertinimą atliekantis asmuo turi galimybę tiekėjų vertinimo formoje, lauke „Kita informacija“, įvertinti tiekėjo EGS riziką.



4.9. Duomenų apsauga organizacijoje

Siekdama užtikrinti kandidatų, darbuotojų ir klientų duomenų apsaugą, LCKU vadovaujasi Asmens duomenų tvarkymo politika. Politika taikoma ir naudojama LCKU ir LKU grupei priklausančioms unijoms tvarkant asmens duomenis. Šia politika siekiama užtikrinti skaidrų informacijos rinkimą, naudojimą ir saugojimą.

Surinkti duomenys tvarkomi laikantis Bendrajame duomenų apsaugos reglamente (ES) 2016/679 (toliau – reglamentas) įtvirtintų nuostatų, taip pat Lietuvos banko įstatymo, Asmens duomenų teisinės apsaugos įstatymo, Elektroninių ryšių įstatymo reikalavimų ir kitų teisės aktų.

4.10. Vadybos sistemos

LCKU informacijos saugumas valdomas vadovaujantis informacijos saugumo valdymo sistema (toliau – ISVS) pagal Lietuvos standarto LST EN ISO/IEC 27001:2017 reikalavimus.

ISVS tikslas yra apsaugoti visą, visomis formomis LCKU gaunamą, siunčiamą, valdomą ir naudojamą informaciją nuo visų galimų grėsmių, galinčių turėti įtakos vykdomai veiklai ir reputacijai, taip pat patenkinti klientų ir kitų suinteresuotųjų šalių poreikius ir įgyvendinti sutartinius įsipareigojimus.

Valdant LCKU informacijos saugumą siekiama išsaugoti informacijos

konfidencialumą, vientisumą ir prieinamumą. Informacijos saugumas užtikrinamas valdant saugumo rizikas, ugdant darbuotojų sąmoningumą ir taikant kontrolės priemones atsižvelgiant į informacijos saugumo rizikos vertinimus.

ISVS taikoma:

- visai LCKU valdomai ir tvarkomai informacijai nepriklausomai nuo jos formos ir saugojimo būdo;
- veiklai, nurodytai LCKU įstatų skiltyje „Centrinės unijos paslaugos“, į kurią įeina finansinių, priežiūros ir rizikos valdymo, informacinių technologijų, teisinių, viešinimo, mokymų ir konsultavimo paslaugų teikimas, tuo neapsiribojant;
- visiems LCKU darbuotojams;
- išorinių paslaugų teikėjų teikiamoms paslaugoms.

LCKU administracijos vadovas ir valdyba informacijos saugumo tikslų pasiekimui ir tinkamam ISVS veikimui, vystymui ir gerinimui užtikrinti, kad ji atitiktų LST EN ISO/IEC 27001:2017 standarto ir aktualių nacionalinių bei tarptautinių teisės aktų reikalavimus, skiria reikalingą kiekį išteklių ir žmogiškųjų resursų.

ISVS nuostatos privalomos visiems LCKU darbuotojams.





5

Apie šią
ataskaitą

APIE ŠIĄ ATASKAITĄ

Šioje ataskaitoje pristatoma 2023 m. Lietuvos centrinės kredito unijos veikla. Tvarumo ataskaita rengiama vieną kartą per metus. Šioje ataskaitoje pateikiame nefinansinę atsakingo verslo informaciją savo suinteresuotosioms šalims: klientams, darbuotojams, verslo ir socialiniams partneriams bei visuomenei.

Ataskaita parengta atsižvelgiant į Jungtinių Tautų pasaulinio susitarimo principus, Pasaulinės atsiskaitymo iniciatyvos ir Europos tvarumo atskleidimo standarto gaires. Taip pat atsižvelgta į Lietuvos banko parengtas su tvarumu susijusios informacijos atskleidimo rekomendacijas.

Ataskaita skelbiama viešai LCKU ir LKU grupės interneto svetainėse www.lcku.lt ir www.lku.lt. Ataskaita yra neauditauta.

Bendruoju LCKU el. pašto adresu lcku@lku.lt laukiame visų suinteresuotųjų šalių komentarų ar klausimų.

2023 m. vasarą LCKU komanda dalyvavo Kauno „Akropolio“ maratone, kur įveikė visas distancijas – 5 km, 10 km ir 42 km. Kolegos bendrai nubėgo 112 km.



MŪSŲ BIURAS

Pagrindinė LCKU būstinė įsikūrusi Kaune, adresu Savanorių pr. 363B-201, LT-51480.

Išsamią informaciją apie mūsų narius, veiklos sritis, paslaugas ir vertybes galima rasti interneto svetainėse www.lcku.lt ir www.lku.lt, socialinių tinklų paskyrose:

-  „Facebook“ – @Kredito unija
-  „Instagram“ – @kredito_unija
-  „LinkedIn“ – @Lietuvos centrinė kredito unija
-  „YouTube“ – @kreditounija

2023 m. Lietuvos centrinės kredito unijos komanda dalyvavo „Ėjimo varžybose“ ir gavo masiškiausios įmonės titulą – komandą sudarė daugiau nei 30 žmonių. Visi kartu jie nuėjo daugiau nei 15 tūkst. žingsnių.





6

Priedas Nr. 1 –
GRI rodiklių sąrašas

PRIEDAS NR. 1 – GRI RODIKLIŲ SĄRAŠAS

GRI standartas	Pavadinimas	Puslapis
2-1	Informacija apie organizaciją	35
2-3	Ataskaitų teikimo periodiškumas, dažnumas ir kontaktinis asmuo	24; 34
2-6	Veiklos, vertės grandinė ir kiti verslo santykiai	26; 27
2-7	Darbuotojai	23
2-9	Valdymo struktūra ir sudėtis	13; 30
2-10	Aukščiausiojo valdymo organo skyrimas ir rinkimas	30
2-12	Aukščiausiojo valdymo organo vaidmuo nustatant poveikių valdymą	30
2-13	Atsakomybės už poveikių valdymą delegavimas	13; 29
2-14	Aukščiausiojo valdymo organo vaidmuo teikiant tvarumo ataskaitas	30
2-22	Pareiškimas apie tvarumo strategiją	16
2-23	Įsipareigojimai Grupės politikose	21; 29; 31
2-24	Grupės politikose esančių įsipareigojimų įtvirtinimas	21; 24; 29; 31
2-25	Neigiamo poveikio pašalinimo procesai	16
2-26	Pagalbos prašymo ir problemų kėlimo mechanizmai	31
2-28	Narystė asociacijose	14
3-1	Reikšmingiausių aspektų nustatymo procesas	39
3-2	Reikšmingiausių aspektų sąrašas	39
3-3	Temos valdymo principai	39
201-1	Sukurta ir paskirstyta tiesioginė ekonominė vertė	14
302-1	Energijos vartojimas organizacijoje	18; 19
303-5	Vandens suvartojimas	18
305-1	Tiesioginės (1 apimties) ŠESD emisijos	17
305-2	Netiesioginės (2 apimties) energijos ŠESD emisijos	17
305-3	Kitos netiesioginės (3 apimties) ŠESD emisijos	17
401-2	Pilnu etatu dirbantiems darbuotojams taikomos naudos, kurios nesuteikiamos laikiniems arba ne pilnu etatu dirbantiems darbuotojams	25
404-1	Vidutinis vieno darbuotojo mokymų valandų skaičius per metus	24
404-2	Darbuotojų įgūdžių tobulinimo ir pagalbos keičiant pareigas programos	24



7

PRIEDAS NR. 2 – ESG VALDYMO MATERIALUMO ĮVERTINIMAS

PRIEDAS NR. 2 – ESG VALDYMO MATERIALUMO ĮVERTINIMAS

1. ESG TEMOS AKTUALUMAS

2015 m. priėmus Paryžiaus susitarimą dėl klimato kaitos ir JT darnaus vystymosi darbotvarkę iki 2030 m., visame pasaulyje vyriausybės imasi priemonių pereiti prie mažo anglies dioksido kiekio technologijų ir labiau žiedinės ekonomikos. Europoje patvirtintos veiksmų gairės Europos žaliasis kursas¹, kuriose iškeltas tikslas, kad Europa iki 2050 m. taptų pirmuoju neutralaus poveikio klimatui žemynu. Šioje srityje svarbus vaidmuo tenka ir finansų sektoriui. Siekiant prisidėti prie tvaraus verslo ir ekonomikos augimo, LKU grupė dėmesį skiria tvarumo klausimams bei įsipareigojimams, susijusiems su aplinkos apsaugos reikalavimais, socialine atsakomybe bei valdysena. Remiantis Lietuvos banko patvirtintais vidaus kontrolės ir rizikos vertinimo (valdymo) organizavimo nuostatais², nuo 2023 m. liepos 1 d. įsigalioja reikalavimai, pagal kuriuos kredito įstaigoje turi būti sukurta veiksminga ESG rizikos valdymo sistema. Tuo tikslu kaip atskira rizika LKU grupėje išskiriama aplinkos apsaugos, socialinė ir valdymo rizika (angl. *Environmental, Social and Governance*, toliau – **ESG**).

Materialumo įvertinimas padeda įsivertinti ir tuo pačiu sukurti veiksmingą ESG rizikos valdymo sistemą, apimančią ESG rizikos priėmimo, vertinimo, stebėjimo, kontrolės ir rizikos mažinimo procesus bei priemones, ESG klausimus integruojant į pagrindines

kitas LKU grupės išskirtas rizikas (kredito, likvidumo, operacinė ir kita). Su tvarumu susijusių rizikų stebėseną ir valdymą, kurie susiję su duomenų rinkimu, analize, procesų kūrimu ir integracija į metodiką, LKU grupėje vyks centralizuotai per LCKU, t. y. kredito unijose įdiegiant tik svarbiausius procesus, užtikrinančius tinkamą minėtų rizikų valdymą visoje grupėje.

Atliekant su tvarumu susijusių rizikų materialumo vertinimą atskleisti su aplinkos būklės blogėjimu ir klimato kaita susijusių rizikų fiziniai (angl. *Physical*) ir prisitaikymo (angl. *Transition*) veiksniai. Įvertintas su tvarumu susijusių rizikų materialumo poveikis LKU grupės pagrindinėms strategijoms (kredito, rinkos, operacinės, likvidumo rizikoms bei bendrai verslo strategijai). Per materialumo įvertinimą identifikuotas ESG rizikos mastas, galimas poveikis grupei iš esamo klientų portfelio, kas padėjo nustatyti su tvarumu valdymu susijusius tikslus ir rodiklius, vykdyti tolimesnę jų stebėseną LKU grupėje. Taip pat buvo numatytas galimas trumpo ir vidutinio laikotarpio (iki 5 metų) bei ilgojo laikotarpio (ne mažiau kaip 10 metų) su tvarumu susijusių rizikų poveikis LKU grupės veiklai. **Tuo tikslu buvo sukurta LKU grupės su tvarumu susijusių rizikų valdymo strategija su jos įgyvendinimo planu.**

Atliekant su tvarumu susijusių rizikų vertinimą (aplinkos, socialinių ir valdysenos veiksnių arba ESG) integraciją LKU grupės kontekste, bus remiamasi gera praktika bei galiojančiais su tuo susijusiais dokumentais (kaip pavyzdžiui, *Europos Centrinio Banko (ECB) parengtas dokumentas „Vadovas dėl klimato ir aplinkos rizikos: priešūriniai lūkesčiai dėl rizikos valdymo ir informacijos atskleidimo“*, *Europos bankininkystės institucijos (EBI) ataskaita „ESG rizikos valdymas ir priešūra bankuose ir investicinėse įmonėse“*; *Europos parlamento ir tarybos reglamentas (ES) 2020/852 (toliau – Taksonomija) ir kitais*).

Taip pat 2021 m. birželio 29 d. atlikus LKU grupės veiklos strategijos atnaujinimą, į LCKU rizikos valdymo organizacinę struktūrą įtraukta su klimato kaita susijusi rizika ir priskirtas už šią riziką atsakingas departamentas (Finansinių rizikų departamentas, toliau – FRD).

2. RESURSŲ VERTINIMAS

Siekiant tinkamai identifikuoti, valdyti bei stebėti ESG ir su tvarumu susijusių rizikų veiksniai Grupėje, reikalingi resursai. Turimi resursai ir jų poreikis ateityje:

IT resursai.

Siekiant identifikuoti su tvarumu susijusių rizikų valdymu aktualius veiksniai kredito gavėjų atžvilgiu bei kitą aktualią informaciją duomenų rinkimui, matavimui ir stebėsenai, kyla IT resursų poreikis (reikalingi LKU grupės naudojamos IT sistemos I-Kubas pakeitimai). LCKU planuojamų projektų 2023-2025 m. plane jau yra numatytas IT resursų poreikis kylantis dėl su tvarumu susijusių rizikų integravimo į LKU grupę (kaip pvz. Tvarios investicijos požymis ir kita).

Žmogiškieji resursai.

Į LCKU rizikos valdymo organizacinę struktūrą įtraukta su klimato kaita susijusi rizika ir priskirtas už šią riziką atsakingas FRD. Kitų departamentų ar atsakingų asmenų įtraukimas bus vykdomas per tvarkų peržiūrą ir atsakomybių priskyrimą pagal poreikį.

LCKU kelia kompetencijos lygį ESG tema:

- FRD departamente atsakingas darbuotojas sėkmingai užbaigė mokymų sesiją *SUSTAINACADEMY* su mentorystės programa, pavadinimu „Tvarumas organizacijoje“ (44 akademinės valandos su mentorystės programa, CPD sertifikatas). Jos metu parengta preliminari LKU grupės tvarumo strategija.
- Dalyvavimas Lietuvos bankų asociacijos Tvarumo komitete;
- Dalyvavimas įvairiausiose konferencijose, kaip pavyzdžiui MAKING GREEN FINANCE A REALITY IN THE BALTICS 2022.

Išorinių partnerių paslaugos.

ESG rizikų vertinimas reikalauja specifinių duomenų, kurie iki šiol nebuvo kaupiami (nebuvo tikslo kaupti duomenis, o perteklinį duomenų kaupimą reguliuoja BDAR³). Atsižvelgiant į LKU grupės turimą IT bazę bei resursus, tuo tikslu kyla poreikis ieškoti išorinių duomenų teikėjų, kurie gali pasiūlyti duomenų teikimo sprendimus, kurie reikalingi ESG valdymui. Dėl to rengiant LCKU Biudžeto planą, tam tikslui atskira eilute numatytos preliminarios išlaidos.

Atsižvelgiant į temos naujumą ir dinamiką, kilo poreikis pasitelkti išorinių ekspertų konsultacijomis. Todėl buvo kreiptasi į UAB „Fabula ir partneriai“ ESG ekspertus ir konsultantus.

Kita.

Lietuvos bankų asociacijos (LBA), kurios narė yra ir LCKU, inicijuoja projektus, kurie prisidės prie vieningos duomenų bazės, reikalingos ESG valdymui. Įrankiai bus naudojami ir LKU grupėje.

³ Bendrasis duomenų apsaugos reglamentas

2023 m. Lietuvos centrinės kredito unijos komanda dalyvavo „Ėjimo varžybose“ ir gavo masiškiausios įmonės titulą – komandą sudarė daugiau nei 30 žmonių. Visi kartu jie nuėjo daugiau nei 15 tūkst. žingsnių.



3. KLIMATO KAITOS IR APLINKOS BŪKLĖS BLOGĖJIMO RIZIKŲ VERTINIMAS

Klimato kaita ir aplinkos būklės blogėjimas veikia ekonominį aktyvumą, o kartu ir finansų sistemą. Klimato ir aplinkos rizika susidedanti iš dviejų pagrindinių veiksnių:

- **Fizinė rizika (angl. *Physical*)** – ši rizika turėtų būti suprantama, kaip dėl kintančio klimato, įskaitant dažnėjančius ekstremalius meteorologinius reiškinius ir laipsniškus klimato pokyčius, ir blogėjančios aplinkos būklės, pavyzdžiui, oro, vandens ir dirvos užterštumo, vandens trūkumo, biologinės įvairovės nykimo ir miškų kirtimo, finansinis poveikis. Fizinė rizika gali turėti tiesioginį poveikį, pavyzdžiui, dėl jos gali būti padaryta žala turtui ar sumažėti našumas, arba netiesioginį – kai dėl kitų jos sukeltų įvykių gali, pavyzdžiui, sutrikti tiekimo grandinės.
- **Perėjimo rizika (angl. *Transition*)** – ši rizika turėtų būti suprantama, kai dėl prisitaikymo prie mažesnio anglies dioksido kiekio technologijų ir aplinkos atžvilgiu tvaresnės ekonomikos proceso įstaigos tiesiogiai arba netiesiogiai gali patirti finansinių nuostolių. Kaip pavyzdžiui, jie gali būti patirti dėl gana staigaus klimato kaitos ir aplinkosaugos politikos priėmimo, technologijų pažangos ar rinkos nuotaikų ir vartotojų prioritetų pokyčių.

Atsižvelgiant į fizinės ir perėjimo rizikos sąvokas, fizinės ir perėjimo rizikos gali daryti realų poveikį kitoms LKU grupėje išskirtoms pagrindinėms rizikoms. Pagrindinės rizikos įvardijamos tokios kaip kredito, rinkos, operacinė, likvidumo bei verslo.

1 lentelė. Klimato ir aplinkos rizikos poveikis pagrindinėms LKU grupės rizikoms

Klimato ir aplinkos rizika	Fizinė rizika (Physical)		Perėjimo (Transition)	
	Klimato	Aplinkos	Klimato	Aplinkos
LCKU valdoma rizika	Ekstremalūs meteorologiniai reiškiniai Lėtiniai meteorologiniai reiškiniai	Vandens trūkumas Mažėjantys išteklių Nykstanti biologinė įvairovė Tarša	Politika ir reguliavimas Technologijos Rinkos nuotaikos	
Kredito rizika	Kredito gavėjai gali būti veikiami fizinių rizikų per ypač jautrius sektorius, kuriuose vykdo veiklą, arba geografinės vietovės, kuriose veikia, gyvena. Tai gali veikti per įsipareigojimų neįvykdymo tikimybę (PD) bei galimus patirti nuostolius dėl įsipareigojimų neįvykdymo (LGD).		Dėl tam tikrų reguliacinių priemonių taikymo, gali išaugti prisitaikymo kaštai ir sumažėti pelningumas, kas gali daryti įtaką kredito gavėjų PD ir LGD	
Rinkos rizika	Dėl staigių fizinių reiškinų – rinkų lūkesčių pokyčiai, kurie sukeltų grėsmę staigiems persikainojimams.		Reguliaciniai pokyčiai susiję su ŠESD sritimi, pasireiškia per palūkanų normos riziką ir emitento kredito riziką	
Operacinė rizika	Dėl ekstremalių meteorologinių reiškinų padarytos fizinės žalos LKU grupės turtui, duomenų centrums ir dėl to galimi organizacijos veiklos sutrikimai.		Dėl kintančio visuomenės požiūrio tvarumo tema, gali kilti reputacinė rizika, jeigu LKU grupėje nebus skiriamas dėmesys šiai temai.	
Likvidumo rizika	Dėl patiriamų išlaidų, kurias lemtų neigiami meteorologiniai reiškiniai, indėlininkai būtų priversti lėšas, laikomas LKU grupėje, išsiimti ir naudoti žalos atitaisymams.		Dėl staigaus vertybinių popierių perkainojimo, pavyzdžiui, dėl turto neišnaudojimo, gali sumažėti LKU grupės aukštos kokybės likvidaus turto vertė, o tai turėtų poveikį likvidumo rezervams.	
Verslo rizika	Dėl fizinių rizikų kylanti grėsmė, gali paveikti verslo aplinką, į kurią orientuojasi LCKU, bei teikiamus produktus ir paslaugas LKU grupėje (sektorių ar geografiniu požiūriu). Pavyzdžiui, meteorologiniai reiškiniai gali sukelti sausras ar potvynius, galinčius daryti poveikį vietinei žemės ūkio produkcijai ar būsto paklausai.		Dėl kintančio visuomenės požiūrio tvarumo tema, gali kilti reputacinė rizika, jeigu LKU grupėje nebus skiriamas dėmesys šiai temai. Reguliaciniai veiksniai vers imtis priemonių tvarumo valdymo, stebėjimo klausimais	

Paminėtina, kad Klimato ir aplinkos rizikos elementai planuojami įtraukti į LKU grupės testavimo nepalankiausiomis sąlygomis bei vidaus kapitalo pakankamumo vertinimo (ICAAP) procesus jau nuo 2023 m., tiek kiek tai galima, atsižvelgiant į kiekvieną riziką ir jos proporcingumą (ši rizika gali būti neišskiriama, o būti kitų rizikų sudedamoji dalis). Ateityje turi būti siekiama tobulinti ir detalizuoti testavimo nepalankiausiomis sąlygomis klimato ir aplinkos rizikos scenarijus bei kaupti testavimui reikalingus duomenis, įsivertinant nuolat kaupiamą informaciją apie pagrindinius klimato kaitos riziką keliančius veiksnius bei jų įtaką klimato kaitos rizikos pasireiškimui.

4. TVARI INVESTICIJA

LKU grupė naudoja finansinius produktus, kurie Remiantis Europos parlamento ir tarybos reglamentu (ES) 2020/852 (kitais – Taksonomija) gali patekti po Tvarios investicijos apibrėžimu. Pagrindiniai finansiniai produktai, kurie patektų po Tvarios investicijos apibrėžtimi, yra **paskolos**, teikiamos LKU grupės nariams (verslo, žemės ūkiui skirtos paskolos, vartojimo ar būsto paskolos, skirtos fiziniams asmenims), bei investicijos į **vertybinius popierius** (toliau – VP).

Aplinkos atžvilgiu tvari investicija⁴ – investicija į vieną ar keletą ekonominių veiklų, kurios pagal Taksonomijos reglamentą laikomos aplinkos atžvilgiu tvaria veikla. Siekiant nustatyti investicijų tvarumo aplinkos atžvilgiu laipsnį, ekonominė veikla laikytina tvaria aplinkos atžvilgiu, kai:

- **klimato kaitos švelninimas** – ekonominė veikla laikytina svariai prisidedančia prie klimato kaitos švelninimo, kai ta veikla svariai prisidedama prie šiltnamio efektą sukeliančių dujų koncentracijos atmosferoje stabilizavimo tokiu mastu, kad sustabdomas pavojingas antropogeninis poveikis klimato sistemai, ir kuris atitinka ilgalaikį tikslą dėl temperatūros, nustatytą Paryžiaus susitarime, neišmetant šiltnamio efektą sukeliančių dujų ar sumažinant jų išmetimą arba geriau absorbuojant išmestas šiltnamio efektą sukeliančias dujas, be kita ko, diegiant procesų arba produktų inovacijas

- **prisitaikymas prie klimato kaitos** – ekonominė veikla laikytina svariai prisidedančia prisitaikant prie klimato kaitos, jeigu:
 - ta veikla apima prisitaikyti padedančius sprendimus, kuriais arba labai sumažinama dabartinio ir ateityje tikėtino klimato neigiamo poveikio rizika tai ekonominei veiklai, arba tas poveikis labai sumažinamas, nedidinant neigiamo poveikio žmonėms, gamtai ar turtui rizikos, arba
 - vykdant tą veiklą randami prisitaikymo sprendimai, kuriais ne tik tenkinamos Taksonomijos dokumente numatytos sąlygos, bet ir svariai prisidedama užkertant kelią dabartinio ir ateityje tikėtino klimato neigiamo poveikio žmonėms, gamtai ar turtui rizikai arba ją sumažinant, nedidinant neigiamo poveikio kitiems žmonėms, gamtai ir turtui rizikos.
- **tausus vandens ir jūrų išteklių naudojimas ir apsauga** – ekonominė veikla laikytina svariai prisidedančia prie tausaus vandens ir jūrų išteklių naudojimo ir apsaugos, kai ta veikla arba svariai prisidedama užtikrinant vandens telkinių, įskaitant paviršinio vandens ir požeminio vandens telkinius, gerą būklę arba užkertant kelią vandens telkinių, kurie jau yra geros būklės, būklės blogėjimui, arba svariai prisidedama užtikrinant jūrų vandenų gerą aplinkos būklę arba užkertant kelią jūrų vandenų, kurie jau yra geros aplinkos būklės, būklės blogėjimui

- **perėjimas prie žiedinės ekonomikos** – ekonominė veikla laikytina svariai prisidedančia prie perėjimo prie žiedinės ekonomikos, įskaitant atliekų prevenciją, pakartotinį naudojimą ir perdirbimą.
- **taršos prevencija ir kontrolė** – ekonominė veikla laikytina svariai prisidedančia prie taršos prevencijos ir kontrolės, kai ta veikla svariai prisidedama prie aplinkos apsaugos nuo taršos.
- **biologinės įvairovės ir ekosistemų apsauga ir atkūrimas** – ekonominė veikla laikytina svariai prisidedančia prie biologinės įvairovės ir ekosistemų apsaugos ir atkūrimo, kai ta veikla svariai prisidedama prie biologinės įvairovės apsaugos, išsaugojimo ar atkūrimo arba ekosistemų geros būklės užtikrinimo, arba prie ekosistemų, kurios jau yra geros būklės, apsaugos.

⁴ <https://eur-lex.europa.eu/legal-content/LT/TXT/?uri=CELEX%3A32020R0852>

Siekiant nustatyti Tvarios investicijos lygį, Taksonomijos dokumente bei kituose nukreipiamuose ir papildomuose dokumentuose yra numatyta didelė apimtis tiek kokybinių, tiek kiekybinių ir techninių kriterijų, kurie turėtų būti įvertinti. Teikiant finansinius produktus nebuvo poreikio rinkti tam tikrą informaciją, kuri šiai dienai padėtų įvertinti Tvarios investicijos lygį, o LKU grupė orientuojasi į smulkų ir vidutinį verslą (toliau – SVV) bei fizinių asmenų kreditavimą, kuriems nėra plačiai įsigalioję su Taksonomija susiję reguliavimai, todėl ir iš pačių klientų yra sudėtinga gauti visą reikalingą informaciją. Atsižvelgiant į tai, kaip **Tvarios paskolos** LKU grupėje šiai dienai galėtų būti paskolos, jeigu jos buvo skirtos žemiau išvardintoms veikloms, kurios atitinka tam tikrus reikalavimus:

- Saulės baterijoms ir/ar elektrinėms įsigyti bei įsirengti. Norint įsirengti saulės elektrinę, būtina sudaryti sutartį su Energijos skirstymo operatoriumi (ESO) bei atitikti kitus reikalavimus. Atsinaujančių išteklių energiją naudojančios technologijos ir jų minimalūs techniniai reikalavimai:
 - įtampos keitiklis (*inverteris*) ir/ar saulės moduliai turi atitikti ES standartus;
 - turėtų būti pateiktas įrangos atitikties sertifikatas.
- Nutolusios saulės elektrinės daliai įsigyti – šią paslaugą siūlo įstaigos, kurios turi atitikti visus standartizuotus ES reikalavimus, kas užtikrina Tvaraus projekto apibrėžimą;

- Naujam šilumos siurbliui (-iams) ar biokuro katilui įsigyti bei įsirengti. Siekiant prisidėti prie energijos efektyvumo didinimo namų ūkiuose ir prie oro taršos mažinimo, galėtų būti finansuojama įranga, atitinkanti 5 klasės efektyvumo ir emisijų išmetamų teršalų reikalavimus pagal Lietuvos standartą LST EN 303-5:2012;
- Elektromobiliams ar hibridiniams automobiliams įsigyti;
- Elektromobilio įkrovimo prieigų įrengimas darbovietėse;
- A++ energinio naudingumo klasės pastatų įsigijimui ar statybai, kurių statybos metai ne senesni nei 2021 m. Nuo 2021 m. įsigalioja reikalavimas statyti A++ namus – aukščiausios klasės energinio naudingumo namus, beveik nenaudojančius energijos.

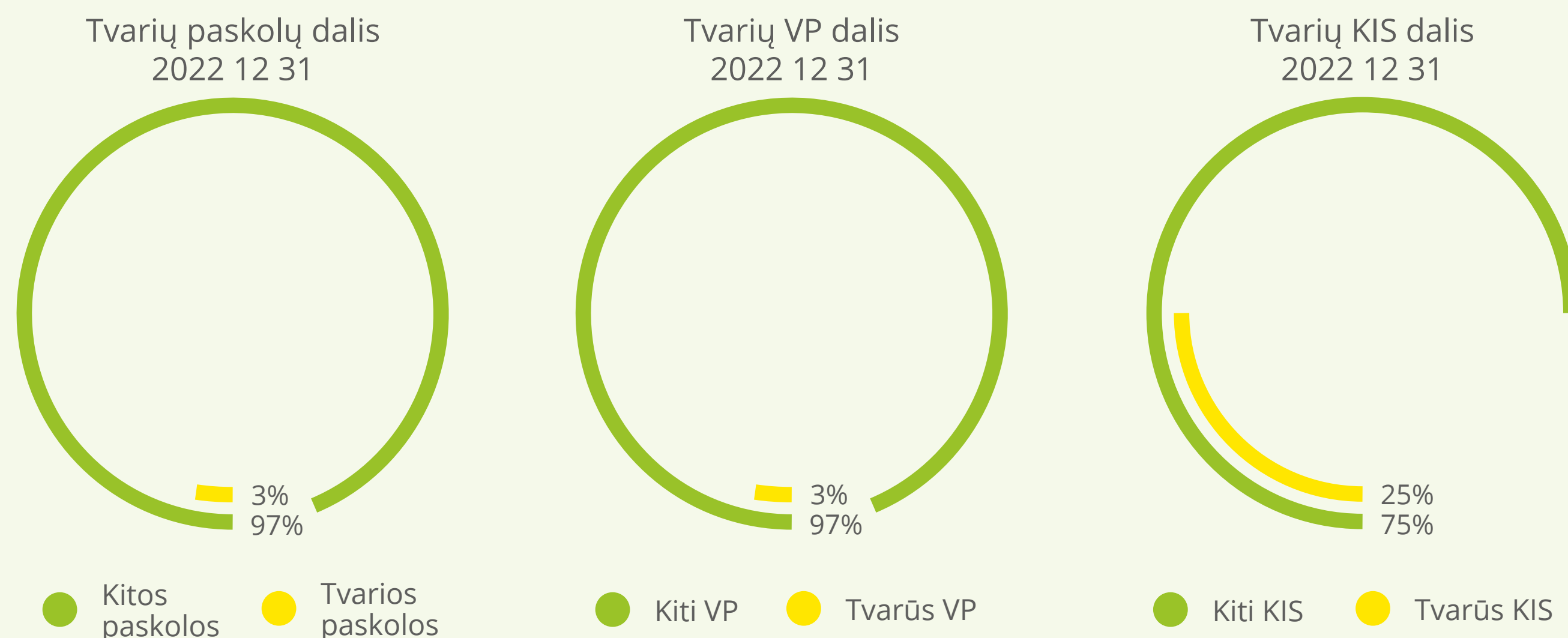
Projektavimo bei sertifikavimo reikalavimai apibrėžti statybos techniniame reglamente STR 2.01.02:2016 „Pastatų energinio naudingumo projektavimas ir sertifikavimas“, kuris atitinka Taksonomijos dokumente numatytus reikalavimus.

- Kiti projektai, kurie finansuojami pagal Lietuvos Respublikos aplinkos ministerijos aplinkos projektų valdymo agentūrą (APVA).
- Ekologinio ūkio plėtrai⁵, jei ta konkreti finansuojama investicija nedarytų reikšmingos neigiamos įtakos bent vienai iš Taksonomijoje numatytų veiklų.

Kalbant apie VP, **tvarių VP** apibūdinimas galėtų būti suprantamas kaip VP, kurie patvirtinti tam tikrais sertifikatais ar kitais dokumentais.

⁵ <https://www.ekoagros.lt/ekologisku-produktu-gamybos-sertifikavimas>

1 pav. Tvarių investicijų dalis LKU grupėje 2022 12 31 d.



5. POVEIKIS LKU GRUPĖS PASKOLŲ PORTFELIUI

Remiantis išoriniais šaltiniais, ESG įtaka finansiniams LKU grupės straipsniams (teikiamoms paskoloms bei VP) vertinama juos reitinguojant nuo žemiausio rango, kai rizikos poveikio nėra ir iki didžiausio rango, kai rizikos poveikis didelis. Pasirinkti 5 rangai (žr. 2 lentelę), kurie leistų kuo racionaliau įvertinti į kokią rizikos kategoriją/laipsnį patenka tam tikras finansinis straipsnis, remiantis geografiniais, sektoriniais ar kitais homogeniniais kriterijais.

2 lentelė. Fizinės ir perėjimo rizikos lygių struktūra

Rizikos pavadinimas	Rizikos apibūdinimas	Rizikos balas
Didelis poveikis	Fin. straipsnis, kurį reikšmingai veikia fizinė ar perėjimo rizika. Pvz., anglies kasyba	4
Padidėjęs poveikis	Fin. straipsnis, kurį veikia fizinė ar perėjimo rizika ir poveikis yra padidėjęs. Pvz., statybos veikla. Taip pat priskiriama, jeigu nėra galimybės/duomenų įvertinti poveikio lygio.	3
Nedidelis poveikis/vidutinis	Fin. straipsnis, kurio veikiančių fizinių ar perėjimo rizikų poveikis jaučiamas, tačiau poveikis nėra didelis	2
Nereikšmingas poveikis	Fin. straipsnis, kurio šiai dienai žinomomis aplinkybėmis fizinių ir perėjimo rizikų poveikis yra nereikšmingas	1
Nėra rizikos	Fin. straipsnis, kurio šiai dienai žinomomis aplinkybėmis fizinių ir perėjimo rizikų poveikio nėra	0

Atliekant poveikio rizikos lygių įvertinimą, pirmiausia, atrenkami fizinių ir perėjimo rizikų kriterijai, kurie yra vertinami. Fizinių rizikų kriterijai – potvyniai, sausros, miškų gaisrai, krituliai, šaltis, karštis, stiprus vėjas, jūros lygio kilimas. Minėti kriterijai skaidomi pagal Lietuvos apskritis: Alytaus, Kauno, Klaipėdos, Marijampolės, Panevėžio, Šiaulių, Tauragės, Telšių, Utenos, Vilniaus. Rizikos lygmuo gali būti žemas, vidutinis, aukštas arba jo visai nėra. Numatomas įvairus rizikos lygis ateities klimato sąlygomis (2031–2060 m.), remiantis *Lietuvos hidrometeorologijos tarnybos, Klimato ir tyrimų skyriaus atlikta Klimato kaitos rizikų XXI a. viduriui studijos ataskaita*. Perėjimo rizikų atveju, vertinant juridinius asmenis, skaičiuojamas ŠESD lygis atskirai kiekvienam sektoriui, žemės ūkio atveju – išskiriama ekologinė ir ne ekologinė ūkininkavimo veikla, o fizinių asmenų atveju – paskolos tikslas (žemesnės/aukštesnės nei A klasės investicijos į turta).



Antra, LKU grupės paskolų portfelis yra skaidomas į homogenines grupes, t. y. išskaidoma į segmentus, kuriuos panašiai gali veikti tiek fizinės, tiek perėjimo rizikos (sudaroma matrica):

- verslo paskolos – skaidomos pagal sektorių. Fizinių rizikų vertinimui naudojamas Numatomas įvairių rizikos lygis ateities klimato sąlygomis (2031–2060 m.). Perėjimo rizikų vertinimui yra apskaičiuojama, kiek vidutiniškai tam

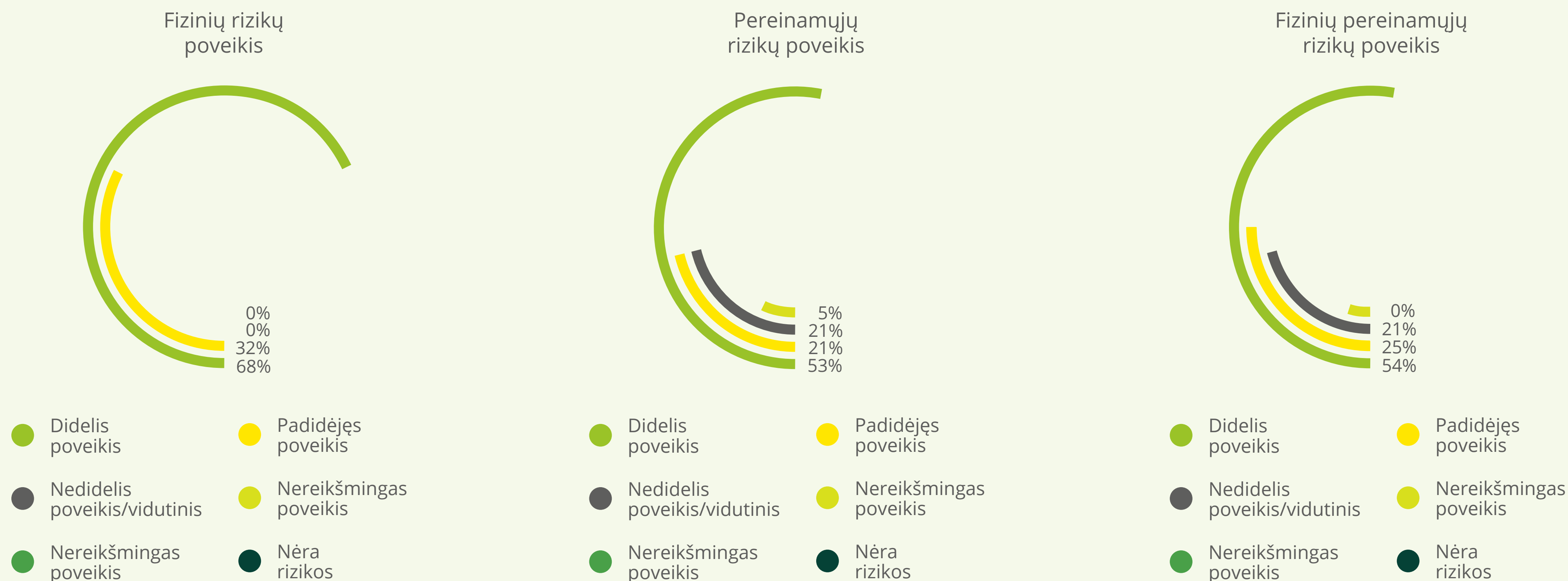
tikras sektorius išskleidžia ŠESD, remiantis 2021 m. Lietuvoje veikiančių verslų duomenimis iš *Statistikos departamento*, bei kitais atliktais tyrimais ir šaltiniais.

- fiziniams nekomerciniams asmenims skirtos paskolos su nekilnojamojo turto įkeitimu – pagal užstato adresą bei energinio naudingumo klasę;
- žemės ūkio paskolų atveju įtakos turi ar investicija buvo skirta ekologinio ar ne ekologinio ūkio plėtrai;

- rizikos lygio nustatymui kiekvienu atveju įtakos gali turėti, jei paskola yra identifikuojama kaip tvari (t. y. tvari paskola).

Fizinis ir perėjimo rizikos lygis yra įvertinamas atskirai, o vėliau įvertinamas galutinis rizikos lygmuo. Vertinant LKU grupės paskolų portfelio duomenis, vyrauja nedidelio ir vidutinio poveikio rizikos (žr. 2 pav.).

2 pav. Fizinių ir pereinamųjų rizikų poveikis LKU grupėje 2022 12 31 d.



6. ESG RIZIKOS KRYPČIŲ IŠSIRYŠKINIMAS

Paminėtina, kad ESG krypčių projektas buvo derinamas ir pristatinėjamas Kredito unijų vadovams 2022 ir 2023 m. Atsižvelgiant į LKU grupės pobūdį, viena svarbiausių sričių yra socialinės atsakomybės diegimas, kadangi būdama patikimu finansiniu partneriu, Grupė itin aktyviai prisideda prie visuomenės finansinio raštingumo bei praktikų formavimo visuomenei, tačiau tiek poveikio klimatui mažinimas, tiek užtikrinta valdysena taip pat yra itin svarbios sritys. Susitikimų metu išryškintos šios pagrindinės sritys, kurios buvo derinamos kartu ir su darnaus vystymo tikslais (DVT-tikslai, nurodyti 2015 m. rugsėjo 25–27 d. Niujorke (JAV) vykusiam aukšto lygio susitikime, valstybių ir vyriausybių vadovų priimtame dokumente „Keiskime mūsų pasaulį: Darnaus vystymosi darbotvarkė iki 2030 metų“. Dokumente yra nustatyta 17 darnaus vystymosi tikslų (angl. goals), juos sudaro 169 smulkesni uždaviniai (angl. targets), kurie apima daugelį politikos sričių ir skirti įgyvendinti iki 2030 m.):

1. Aplinkosauga (E).

Siekiant pagrindinio Paryžiaus susitarime priimto tikslo (iki 2050 m. tapti klimatui neutraliu žemynu), poveikio klimatui mažinimas yra viena iš ESG valdymo krypčių. Organizacijoje bus siekiama mažinti išteklių vartojimą bei paliekamą pėdsaką (angl. footprint), o finansavimo produktai bus orientuoti į teigiamą poveikį aplinkai, visuomenei ir ekonominiam augimui. Tai bus įgyvendinama per šias priemones:

- žalių produktų iniciatyvos;
- tvarių projektų finansavimo didinimas;
- išteklių vartojimo mažinimas.

Dera su šiais DVT: 11. Darnūs miestai ir bendruomenės; 12. Atsakingas vartojimas ir gamyba; 13. Klimato kaitos švelninimas.

2. Socialinė atsakomybė (S).

LKU grupė tapdama finansiniu partneriu itin aktyviai prisideda prie finansinio raštingumo ir „gerojo“ įvaizdžio/praktikos formavimo visuomenei, todėl labai svarbus vis didesnis visuomenės įtraukimas bei socialinės atsakomybės vertybių diegimas pačioje organizacijoje. Tai bus įgyvendinama per šias priemones:

- finansinių paslaugų prieinamumo didinimas;
- nelygybės mažinimas;
- bendruomeniškumo stiprinimas;
- darbuotojų įtraukimas;
- socialinių vertybių diegimas per bendradarbiavimą ir partnerystę.

Dera su šiais DVT: 5. Lyčių lygybė; 8. Deramas darbas ir ekonomikos augimas; 9. Pramonė, inovacijos ir infrastruktūra; 10. Mažesnė nelygybė.

2. Valdymo (G).

LKU grupėje yra siekiama vadovautis atsakingais veiklos principais visuose organizacijos lygiuose bei spręsti duomenų apsaugos klausimus. Išskiriamos šios prioritetinės kryptys – skaidrumas ir patikimumas, kurios bus įgyvendinamos per šias priemones:

- stiprinti atitikties valdymo praktikas;
- stiprinti komandos kompetencijas;
- užtikrinti duomenų valdymo saugumą.

Dera su šiais DVT: 16. Taika ir teisingumas, stiprios institucijos; 17. Partnerystės siekiant tikslų.